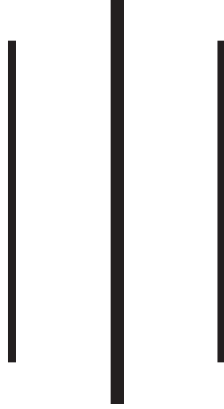


कपिलवस्तु बहुमुखी क्याम्पस तौलिहवा कपिलवस्तुको



वार्षिक प्रगति प्रतिवेदन - २०७५/०७६

प्रतिवेदन तयारी समिति

संयोजक : श्री नवराज तिवारी

सदस्य : श्री विनय पाण्डेय

सदस्य : श्री अजय कुमार चौबे

सञ्चालक समितिद्वारा

प्रतिवेदन स्वीकृत मिति : २०७६।०८।०६

अध्यक्षको कलमबाट

विगत लामो समयदेखि कपिलबस्तु जिल्ला मात्र नभई पश्चिम नेपालकै शिक्षाको धरोहरको रूपमा रहेको यस क्याम्पसमा समयको अन्तराल संग सगै अनेक उतार चढाव बाट गुज्रदै बर्तमान अवस्थामा आएको छ । हामीलाई गौरव छ कि यस क्याम्पसले अत्यन्त विपन्न वर्गका मानिसहरुका सन्ततिहरुलाई सर्वसुलभ उच्च शिक्षा प्रदान गर्दै आइरहेको छ । कपिलबस्तुको मुहार नै फेर्ने यो क्याम्पसले उच्च शिक्षामा पुऱ्याएको योगदान हामी कपिलबस्तुबासीले कहिल्यै विर्सन सक्दैनौ ।

वि.स. २०१६ देखि पटक पटक खुल्दै र बन्द हुँदै २०३७ सालदेखि अनवरत् रूपमा संचालनमा रहेको यस क्याम्पसलाई वर्तमानमा समयसापेक्ष बनाउँदै गुणस्तरयुक्त एक शासक, सक्षम र अनुकरणीय क्याम्पस को रूपमा लैजानु आजको अपरिहार्य आवश्यकता हो ।

अझ, देशभरि उदियमान नयाँनयाँ शैक्षिक संस्थाहरुले गर्दा तथा विश्व वजारमा भएको खुलापनको कारणले प्रतिस्पर्धा व्यापक हुँदै संस्था संचालन गर्नु आफैमा चुनौतीपूर्ण भएको छ । यस परिप्रेक्ष्यमा क्याम्पस व्यवस्थापन समितिले नेपालमा संचालनमा रहेको स्तरयुक्त पब्लिक क्याम्पसहरुको व्यवस्थापन कसरी भइरहेको छ, आर्थिक तथा भौतिक पुर्वाधार संरचना विकास कसरी भइरहेको छ, यस्ता सामुदायिक कलेज कसरी अगाडि बढिरहेका छन्, भनी अनुभूति गर्न यस वर्ष अवलोकन भ्रमणको व्यवस्था गरी देश भरीका १० ओटा अग्रणी क्याम्पसमा जाने व्यवस्था गरेको छ । जसले आपसी सहयोग आदानप्रदान हुन गई क्याम्पसको गुणस्तरमा सुधारका साथै नयाँ संरचनागत कार्यशैली पनि अपनाउन सकिने हुन्छ ।

अन्त्यमा यस क्याम्पसलाई सदैव केन्द्रविन्दुमा राखी हरेक क्रियाकलापमा सहयोग पुऱ्याउने हाम्रा संचालक समिति सदस्य, क्याम्पस परिवार एवम् सम्पूर्ण सभासद र शिक्षाप्रेमी व्यक्ति प्रति कृतज्ञता प्रकट गर्दै यस क्याम्पसको उत्तरोत्तर प्रगतिको कामना गर्दछु ।

अध्यक्ष

रामदास गुप्त

कपिलबस्तु बहुमुखी क्याम्पस

कपिलबस्तु

क्याम्पस प्रमुखता तर्फबाट

(Executive Summary)

मानव समाजको उन्नति त्यस समाजमा रहेको शैक्षिक संस्था र तिनको प्रभावकारिताले प्रत्यक्ष असर पारेको हुन्छ। मानिसका आफ्ना आवश्यकताहरूलाई सहज ढंगबाट व्यवस्थापन गरी एक आपसमा सद्भाव सदाचार सहयोग आदानप्रदान गरी सम्मानित जीवन बाच्ने कला प्रदान गर्ने काममा संलग्न शैक्षिक धरोहरको भूमिका महत्वपूर्ण हुने गर्दछ।

समय संगसंगै आएको परिवर्तनलाई आत्मसात गरी सवल सक्षम जनशक्ति उत्पादन गर्न यस्ता क्याम्पसहरूका लागि चुनौती नै हुन्। यसै परिप्रेक्ष्यमा यस क्याम्पसले यस क्षेत्रमा मात्र नभै नेपालको पश्चिमी भागमा हरेक तरहले शैक्षिक जागरण ल्याई सामाजिक उन्नतिमा ठूलो भूमिका निर्वाह गरेको सबैका सामु छर्लङ्ग छ।

आज हाम्रा सामु ठूलो चुनौति छ। नयाँ-नयाँ प्रविधि, नयाँ विषय, प्रविधिको विकासले भोलिका दिनहरूमा अब हामी कसरी अगाडि बढ्ने, समाजमा देखिएका नयाँ सञ्चार, विश्व नै एक गाउँ भएको परिप्रेक्ष्यमा प्रतिस्पर्धा अत्यन्त बढेर गएको छ। यसलाई सम्बोधन गरी आउने १० देखि ५० वर्षमा हामी कहाँ पुग्ने हो भन्ने कुराको सोच आज नै ल्याउनु जरुरी छ।

प्राचीन काल देखि शिक्षाको थलोका रूपमा रहेको यस भूमिले कपिलमुनि जस्ता शाङ्ख्यदर्शनका प्रणेता तथा विश्वलाई चतुर आर्य शत्यको ज्ञान प्रदान गरी शान्तिको सन्देश दिने महामानव बुद्धको यो कपिलवस्तु नगरी साच्चै नै एक सुन्दर अतीतको वैभव तथा ऐश्वर्यको खानी हो। तसर्थ यसलाई सही दिशा प्रदान गर्न यस्ता शैक्षिक धरोहर उत्तम साधन हुन्। यी साधनहरूलाई प्रभावकारी ढंगबाट सन्चालन गरी समय र अन्य भौतिक तथा मानवीय साधन श्रोतको समुचित उपयोग गर्न सक्नुपर्दछ।

वि.स. २०३७३८ देखि अनवरत रूपमा संचालित यस धरोहरले देशका हजारौं हजार कर्णधारको भविष्य सुनिश्चित गरेको छ। यस क्षेत्रको उद्योग व्यापार सरकारी तथा गैर सरकारी संघसंस्थाको क्षेत्रमा महत्वपूर्ण योगदान पुऱ्याई आर्थिक तथा सामाजिक उत्थान गरेको छ। यी सबै आयामहरूलाई हृदयाङ्गम गरी एक सवल, सक्षम, समुन्नत शैक्षिक धरोहरमा लैजानका लागि वर्तमानमा विश्वविद्यालयले प्रदान गर्ने अनेकन प्राज्ञिक सार्थक प्रयास नितान्त वान्छनीय भएको हुँदा यस क्याम्पस परिवारका साथीहरू, व्यवस्थापन समिति एवम् सम्पूर्ण क्याम्पसका सभासद मित्रहरू, सन्चालक समिति साथीहरू तथा यस क्षेत्रका शिक्षाप्रेमी, उद्यमी तथा समाजसेवी एवम् अन्य महानुभावहरूको यस क्याम्पसप्रतिको सद्भाव एवं सहयोगको अपेक्षा गरिन्छ।

यति मात्र नभई त्रि.वि. तथा अन्य विश्वविद्यालयहरू, विश्वविद्यालय अनुदान आयोग,

स-साना स्तरमा भए पनि सहयोग प्रदान गर्ने स्थानीय स्तरका शैक्षिक तथा अन्य सरकारी-गैर सरकारी संघ संस्थाहरु सबैको सहयोगको खाँचो अझ टड्कारो रूपमा गई रहेको छ । विगतमा जि.वि.स.र नगरपालिकाको सहयोग सराहनीय छ । साथै अवका दिनमा पनि भरपुर सहयोग रहने विश्वासमा हामी सबैले गरेका छौं । यिनै सवै कुराहरुलाई आत्मसात गरी यस क्याम्पसले दीर्घकालीन रणनीतिक योजना बनाई आगामी दिनमा सवैको शैक्षिक पहुँचको थलो कपिलवस्तु बहुमुखी क्याम्पस बनाउने अठोटका साथ लागि पर्ने प्रण गर्दछौ । धन्यवाद.....

डा. विनय पाण्डेय

क्याम्पस प्रमुख

कपिलवस्तु बहुमुखी क्याम्पस

विषय सूची

क्र.सं.	शीर्षक	पृष्ठ संख्या
१	पृष्ठभूमि	१
२	शैक्षिक प्रगति	१
३	विगत ३ वर्षको भर्ना दर विश्लेषण	२
४	विगत तीन वर्षको विद्यार्थी उत्तीर्ण दर विश्लेषण	३
५	विद्यार्थीको तहपार प्रवृत्ति विश्लेषण	४
६	शैक्षिक कार्यक्रमहरु	५
७	शैक्षणिक क्रियाकलाप	५
८	प्रवेश मूल्यांकन परीक्षा	६
९	कक्षा टेष्ट	६
१०	आन्तरिक परीक्षा	६
११	अतिरिक्त क्रियाकलाप	६
१३	शैक्षिक भ्रमण	६
१४	तालिम गोष्ठी तथा अन्तरक्रिया कार्यक्रम	७
१५	संगठनात्मक संरचना	७
१६	भौतिक प्रगति	८
१७	भौतिक विकास	१०
१८	शैक्षिक सामग्री	११
१९	फर्निचर	११
२०	आर्थिक प्रगति	१२
२१	स्व अर्जित आम्दानी	१२
२२	अनुदान सहयोग रकम	१३
२३	खर्च विवरण विश्लेषण	१४
२४	पूजीगत खर्च	१५
२५	साधारण भौतिक विकासतर्फ	१५

२६	सामग्री खरीद तथा पुस्तक आदि	१५
२७	लेखा परीक्षण प्रतिवेदन	१५
२८	लेखा परीक्षणका मुद्दाहरु	१५
२९	चालिएका कदमहरु	१६
३०	सामाजिक प्रगति	१६
३१	क्याम्पसका लागि समाजको योगदान तथा योजना	१६
३२	मुद्दा तथा चुनौतीहरु	१७
३३	अल्पकालीन मुद्दा तथा चुनौतीहरु	१८
३४	दीर्घकालीन मुद्दा तथा चुनौतीहरु	१८
३५	मुद्दा तथा चुनौतीको सम्बोधनका प्रयासहरु	१९
३६	भावी योजना तथा कार्यक्रमहरु	२०
३७	वर्तमान तथा आगामी तीन आर्थिक वर्षको योजना	२१
३८	आगामी तीन आर्थिक वर्षको योजना	२५
३९	चालु शैक्षिक शत्रको योजना	२८

१) पृष्ठभूमि :

नेपालको पुरातात्विक एवम् पर्यटकीय जिल्लाको रुपमा स्थापित कपिलवस्तु जिल्लाको राष्ट्रिय स्तरमा आफ्नै वेग्लै पहिचान छ ।

यस परिप्रेक्ष्य कपिलवस्तु जिल्लालाई समय सापेक्ष एक समुन्नत समृद्ध एवम् शैक्षिक उन्नयनतर्फ अगाडि बढाउन यहांका शैक्षिक धरोहर अहोरात्र लागिपरेका छन् मानवता, सभ्यता, शिष्टता, नैतिकता, इमानदारिता जस्ता मानवीय गुणहरु एवम् ज्ञान विज्ञान कला कौशलको स्रोत शिक्षा नै रहेको छ । कपिलवस्तु बासीहरुलाई यस अभियानमा सरिक गराउदै मानवीय जीवन यापनमा उद्धत रहन यस कपिलवस्तु बहुमुखी क्याम्पसले महत्वपूर्ण भूमिका निर्वाह गर्दै आइ रहेको छ ।

कपिलवस्तु बहुमुखी क्याम्पसको पृष्ठभूमि

शैक्षिक क्षेत्रमा अत्यन्त पछाडि परेको यस जिल्लालाई उच्च शिक्षाको क्षेत्रमा ठोस योगदान पुऱ्याउने विशुद्ध उद्देश्य राखी वि.स.२०१६ सालमै यहांका स्थानीयवासी, शिक्षाप्रेमी, समाजसेवी तथा प्रशासनिक व्यक्तित्वहरुको सक्रिय संलग्नता एवम् सहभागितामा कपिलवस्तु इण्टरमिडियट कालेजको स्थापना भई भारतीय पुस्तक एवम् शिक्षकहरुको सहयोगमा क्याम्पस सञ्चालनमा आयो यहांका मानिसहरुले खुशीको अनुभूति गरे तर त्यो चिरस्थायी हुन सकेन र जन्म संगसगै तुहिन पुग्यो । कपिलवस्तु बासीको पटक पटकको प्रयास असफल हुन पुगे जस्ले गर्दा शिक्षाको उज्यालो प्रकाशबाट जिल्ला वञ्चित हुन पुग्यो । चौथो पटकको अनवरत प्रयास स्वरुप वि.स.२०३७ सालमा जनताको आफ्नै सामुहिक लगानीमा कपिलवस्तु बहुमुखी क्याम्पस एक सामुदायिक शैक्षिक धरोहरका रुपमा स्थापित हुन सफल भयो सुरुमा प्रमाण पत्र तहमा मानविकी र व्यवस्थापन तहमा कक्षा शुरु गरिएकोमा वि.स. २०४५ साल देखि स्नातक तहमा कक्षाहरु सुरु गरिए । पछि आएर विभिन्न विषयहरु थप गर्दै एक सवल सक्षम शैक्षिक थलोका रुपमा आफ्नो पहिचान हुदै यस क्षेत्रमै शैक्षिक क्रान्ति गर्न सफल रहयो ।

यस क्याम्पसका विभिन्न आरोह अवरोहमा यस क्षेत्रका प्राय सबै व्यक्तिको आ आफ्नै योगदानले क्याम्पसले निरन्तरता प्राप्त गर्न सक्यो तर यसको आर्थिक भार भन्ने व्यवस्थित हुन सकेन जस्ले गर्दा आवश्यकता अनुरूप भवन फर्निचर पुस्तक तथा वर्तमानका संचार साधन यातायात, छात्रवास आदिको समुचित व्यवस्था हुन नसकी आशातीत उद्देश्य पूरा गर्न अष्ट्यारो सिर्जना भएको यस परिप्रेक्ष्यमा जिल्लावासी सरकार तथा अन्य सबै संग महान पुण्यकार्यमा हरेक पक्षबाट सहयोग पारितको लागि हार्दिक आभार व्यक्त गरिन्छ ।

२) शैक्षिक प्रगति :

यस क्याम्पसमा संचालनमा रहेका विभिन्न शैक्षिक कार्यक्रम अर्न्तगत विगत ३ वर्षमा विद्यार्थी भर्ना दर विश्लेषण, विद्यार्थी उत्तीर्ण दर विश्लेषण तहपार प्रवृत्ति विश्लेषण तथा शैक्षिक गतिविधिहरु आदि यस प्रकार रहेको देखिन्छ ।

२.१) गत ३ वर्षको विद्यार्थी भर्ना दर विश्लेषण :

यस क.ब.क्याम्पसमा पछिल्ला ३ वर्षको अवधिमा स्नातक तथा स्नातकोत्तर तहका विभिन्न संकायहरूमा भर्ना भएका विद्यार्थीहरूको विवरण निम्नानुसार रहेको छ ।

शैक्षिक वर्ष	२०७२ १०७३				२०७३ १०७४				२०७४ १०७५			
	जम्मा	छात्रा	इ.डि.जे.	दलित	जम्मा	छात्रा	इ.डि.जे.	दलित	जम्मा	छात्रा	इ.डि.जे.	दलित
BA I	४	१		१	४	१	१		८	२	३	१
BA II	३	३	२		३	१			३	१		
BA III	२	२	१	१					३	१		
BBS I	५७	१९	४४	६	७३	२०	३०	४	८३	२३	३५	११
BBS II	५३	२१	३५	६	४०	१८	१३	६	५९	२१	१८	४
BBS III	४५	१८	३१	७	३६	७	१८	१	३४	१६	११	४
BBS IV					४३	१७	१२	५	२४	७	९	१
B ED I	७५	३५	५६	११	७७	४०	२४	६	७९	३५	२५	९
B ED II	५९	२५	४४	८	५४	३०	१३	८	४८	२८	१२	६
B ED III	७३	३५	४८	८	४५	२०	१९	५	४९	२८	१०	८
M ED I	५	१	२	१	११	६						
M ED II	७	३	२				३		७	३		१
MBS I	१०	७	४		३	१			४	१	१	
MBS II	६	३	४	१								
जम्मा	३९९	१७३	२७३	५०	३८९	१६१	१३३	३५	४०१	१६६	१२४	४५

वर्तमान शैक्षिक शत्र (२०७५/१०७६) का विद्यार्थीहरूको भर्ना सम्बन्धि विवरण निम्नानुसार रहेको छ ।

तह	जम्मा	छात्रा	इ. डि. जे.	दलित	कैफियत
BA I	१४	४	५	३	
BA II	३	१	१	०	
BA III	३	१	१	१	
BBS I	७२	२६	२३	११	
BBS II	६३	२१	३१	४	
BBS III	३८	१०	२२	१	
BBS IV	३२	१५	१२	३	

B ED I	८२	३५	३०	१२	
B ED II	६०	३३	२०	३	
B ED III	४३	२५	१४	२	
B.Ed IV	४३	२७	७	६	
M ED I	४२	१४	१८	६	
M ED II	०	०	०	०	
MBS I	२९	३	१४	१	
MBS II	३	१	२	०	
जम्मा	५२७	२१६	२००	५३	

१.२) गत ३ वर्षको विद्यार्थी उत्तीर्ण दर विश्लेषण :

वर्ष	२०७२।०७३				२०७३।०७४				२०७४।०७५			
	जम्मा नियमित परिक्षार्थी	जम्मा उत्तीर्ण विद्यार्थी	उत्तीर्ण छात्रा	उत्तीर्ण इ.डि.जे	जम्मा नियमित परिक्षार्थी	जम्मा उत्तीर्ण विद्यार्थी	उत्तीर्ण छात्रा	उत्तीर्ण इ.डि.जे	जम्मा नियमित परिक्षार्थी	जम्मा उत्तीर्ण विद्यार्थी	उत्तीर्ण छात्रा	उत्तीर्ण इ.डि.जे
BA I	१	०	०	०	३	२	०	०	४	२	०	०
BA II	३	०	०	०	०	०	०	०	३	३	१	०
BA III	२	१	०	०	२	०	०	०	०	०	०	०
BBS I	५७	४	२	३	४९	१३	५	५	६२	४	१	२
BBS II	५३	९	४	६	३५	५	२	३	३६	८	३	२
BBS III	४५	११	४	५	४६	१६	६	९	३३	५	२	२
BBS IV	०	०	०	०	०	०	०	०	४२	१०	४	४
B ED I	७५	५	१	४	५९	१२	७	३	५४	१०	५	३
B ED II	५९	१७	९	११	५४	१०	३	४	५२	११	८	३
B ED III	७३	२२	११	१३	७२	१२	५	६	४२	१७	८	७
M ED I	५	०	०	०	५	१	०	०	१०	२	०	१
M ED II	७	०	०	०	०	०	०	०	५	०	०	०
MBS I	१०	०	०	०	५	१	१	०	१	०	०	०
MBS II	६	०	०	०	०	०	०	०	०	०	०	०
जम्मा	३९६	६९	३१	४२	३३०	७२	२९	३०	३४४	७२	३२	२४

बिगत ३ वर्षको विद्यार्थी उत्तीर्ण दर प्रवृत्ति विश्लेषण:

यस क्याम्पसको स्नातक तथा स्नातकोत्तर तहमा पछिल्लो ३ वर्षमा उत्तीर्ण सम्पूर्ण विद्यार्थीको संख्या अनुसार औसत उत्तीर्ण दर यस प्रकार देखिएको छ ।

शैक्षिक सत्र	जम्मा वि.स.	उत्तीर्ण वि.स.	उत्तीर्ण प्रतिशत
२०७२।०७३	३७३	६८	१८.२३
२०७३।०७४	३३०	७२	२१.८१
२०७४।०७५	३४४	७२	२०.९३

यस क्याम्पसबाट विगत ३ वर्षमा नियमित परिक्षार्थीका रूपमा जम्मा ३७३ जना विद्यार्थीले २०७२।०७३ मा परीक्षामा सामेल भएकोमा जम्मा ६८ जना विद्यार्थी उत्तीर्ण भई १८.२३ प्रतिशत विद्यार्थीले सफलता हासिल गरेको देखिन्छ भने २०७३।०७४ मा नियमित विद्यार्थी ३३० मध्ये ७२ जना उत्तीर्ण भई गत वर्षको तुलनामा २१.८१ प्रतिशत विद्यार्थीले सफलता प्राप्त गरेको देखिएको छ । यसै गरि २०७४।०७५मा सम्मिलित भएका कुल विद्यार्थी संख्या ३४४ मध्ये ७२ जना मात्र उत्तीर्ण गरि २०.९३ प्रतिशत हासिल गर्न सफल भएका छन् ।

२.३) विद्यार्थीको तहपार प्रवृत्ति विश्लेषण

यस क्याम्पसबाट आफ्नो अध्ययन कार्य सम्पन्न गरी स्नातक तथा स्नातकोत्तर तहमा भएको विद्यार्थीहरूको कुल संख्या, छात्रा, इ.डि.जे. र दलित विद्यार्थीहरूको विवरण निम्न वमोजिम छ ।

शैक्षिक वर्ष	२०७२।०७३				२०७३।०७४				२०७४।०७५			
	जम्मा	छात्रा	इ.डि.जे.	दलित	जम्मा	छात्रा	इ.डि.जे.	दलित	जम्मा	छात्रा	इ.डि.जे.	दलित
BBS	१२	३	९	०	८	१	३	२	१३	५	६	१
B.Ed.	२०	६	१४	०	१४	६	४	१	१०	२	४	१
B.A.	४	१	३	०	१		१	०	०	०	०	०
M.Ed.	१		१	०	२	१	१	०	१	०	०	०
M.B.S.	०	०	०	०	०	०	०	०	०	०	०	०
जम्मा	३७	१०	२७	०	२५	८	९	३	२४	७	१०	२

कपिलबस्तु जिल्लाको सदरमुकाम तौलिहवामा अवस्थित यस क्याम्पसले विगत लामो समयदेखि उच्च शिक्षाको क्षेत्रमा धेरै उत्कृष्ट र रचनात्मक कार्यहरू गर्दै आएको छ । यस क्याम्पसबाट स्नातक तह उत्तीर्ण भई राष्ट्रिय तथा अन्तर्राष्ट्रिय गरिमामय समेत पुगेको अवस्था छ । विगत ३ वर्षलाई नियाल्ने हो भने २०७२।०७३ मा जम्मा ३७ जनाले स्नातक तह पुरा गरेकोमा १० जना छात्रा र २७ जना इ.डि.जे. समुहबाटै परेका छन् जुन उत्साहवर्धक छ । यसै गरी २०७३।०७४ मा हेर्दा उत्तीर्ण संख्या पहिलेको तुलनामा कम भई २५ जना मात्र रहेको छ । जसमा ८ छात्रा, इ.डि.जे. को संख्या ९ र दलित समुहबाट ३ जना मात्र परेका छन् । यसै गरी २०७४।०७५ मा हेर्दा उत्तीर्ण संख्या पहिलेको तुलनामा कम भई २४ जना मात्र रहेको छ जसमा ७ छात्रा छन् । यस वर्षमा उत्तीर्ण विद्यार्थी मध्ये इ.डि.जे. को संख्या १० र दलितको संख्या २ मात्र रहेको छ । यसरी तहपार प्रवृत्तिलाई हेर्दा यस क्याम्पसमा अध्ययन गर्न आउने अत्यन्त न्यून आय स्रोत भएका दूर दराजका विद्यार्थीहरूको उपस्थिती र उनीहरूले पाएको सेवा लाई हेर्दा क्याम्पसको भूमिका अत्यन्त सराहनीय देखिन्छ । क्याम्पसको पठन पाठन विद्यार्थी संख्या तथा अन्य क्रियाकलापहरू

समाज, भौगोलिक अवस्था, विभिन्न सुविधाहरू आदि धेरै निर्धारकहरूले फरक पार्दछन् । सो लाई गहन रूपमा विश्लेषण गर्ने हो भने क्याम्पसको उपलब्धिलाई उत्साहजनक मान्न पर्ने हुन्छ ।

१.४) शैक्षिक कार्यक्रमहरू

यस क्याम्पसले त्रि.वि.बाट सम्बन्धन प्राप्त गरी संचालनमा ल्याएका कार्यक्रमहरू यस प्रकार छन् ।

तह	कार्यक्रम	सम्बन्धन मिति	कैफियत
स्नातकोत्तर	M.Ed	२०६७।०४।०९	
	M.B.S	२०७०।०९।३०	
स्नातक	B.A	२०४७।०७।२१	
	BBS	२०४७।०७।२१	
	B.Ed	२०६३	

यस क्याम्पसको प्रारम्भिक चरणमा मानविकी र व्यवस्थापन संकायका प्रमाणपत्र तहका कक्षाहरू संचालन भइ आएकोमा वि.स. २०४७ साल पछि स्नातक तहमा मानविकी र व्यवस्थापन संकायका कक्षाहरू संचालन हुदै गए यसै क्रममा वि.स. २०५२/५३ साल देखि क्याम्पसको आय स्रोत बढाउने उद्देश्यले २०६२/६३ सम्म सि.एम.ए., ओभरसियर तथा एच.ए. (आयुर्वेद) संचालनमा आए तर २०६२/६३ मा यी सबै कार्यक्रमका साथै त्रि.वि को प्रमाणपत्र तह समेत फेज आउट भयो । वि.स.२०६३ सालबाट स्नातक तहको शिक्षा शास्त्र संकायको कक्षा संचालनमा आए । यसरी क.ब. क्याम्पसले आफूलाई सबल र सक्षम बनाउदै स्नातक तहका मानविकी, व्यवस्थापन र शिक्षा संकायका कक्षाहरूलाई निरन्तरता दिदै गयो । २०६७ साल देखि शिक्षा संकायको स्नातकोत्तर तहमा ई.पि.एम. र हेल्थ विषयको पठन-पाठन सुरु गरियो भने वि.स. २०७० साल देखि एम.बि.एस का कक्षाहरू पनि संचालनमा आए । क्याम्पसले आफ्नो भौतिक तथा मानव संसाधनको समुचित प्रबन्ध मिलाई यस जिल्लाको अभिभावक तथा विद्यार्थीको मागलाई विशेष रूपले ध्यान दिई व्यवस्थापन तर्फका बि.बि.ए., बि.एस.सी. तथा शिक्षा संकाय तर्फका एम.एडमा नेपाली र अंग्रेजी विषय निकट भविष्यमा थप गर्ने योजना बनाएको छ ।

१.५) शैक्षणिक क्रियाकलाप

यस क.ब.क्याम्पसले स्वयम्लाई समय सापेक्ष प्रभावकारी शैक्षिक थलोको रूपमा अगाडि बढाउन तथा आजको आवश्यकतालाई पुरा गर्न सक्ने जनशक्ति उत्पादन गर्नका लागि समेत निम्न प्रकारका शैक्षिक गतिविधिहरू अवलम्बन गर्दै आइरहेको छ । साथै सो मा अभू सुधार का लागि प्रयत्नशील छ ।

१.५.१) प्रवेश मूल्यांकन परीक्षा

विभिन्न क्षेत्रबाट यस क्याम्पसमा अध्ययन गर्न आउने सबै विद्यार्थीहरूले अनिवार्य रूपमा उनीहरूको क्षमता तथा स्तर पत्ता लगाई सोही अनुरूप शैक्षिक गतिविधि संचालन गर्ने हेतु प्रवेश मूल्यांकन परीक्षा लिने गरिन्छ । यसका साथै Group Discussion तथा अन्तरवार्ताको माध्यमबाट विद्यार्थी छनोट गरी भर्ना गर्ने प्रारूप रहेको छ ।

१.५.२) कक्षा टेष्ट

क्याम्पसमा अध्ययनरत विद्यार्थीहरूलाई सकभर मासिक रूपमा शिक्षकहरूकै संलग्नतामा कक्षा टेष्ट (Class Test) लिने व्यवस्था मिलाइएको छ । विद्यार्थीहरूलाई समय समयमा (Group Assignment) पनि पुरा गराई सम्बन्धित शिक्षक तथा विभागलाई प्रस्तुत गर्ने पर्ने हुन्छ ।

१.५.३) आन्तरिक परीक्षा

यस क्याम्पसले यहाँ अध्ययनरत विद्यार्थीको शैक्षिक प्रगतिको मूल्यांकन तथा सुधार का लागि समयको अन्तरालमा प्रत्येक शैक्षिक सत्रमा ३ वटा आन्तरिक परीक्षा लिने र सोको समयमा मूल्यांकन गरी विद्यार्थीको शैक्षिक अवस्था बारे सम्बन्धित पक्षलाई जानकारी दिने तथा विश्लेषण गरी सुधारका लागि थप प्रयास गर्ने व्यवस्था गरिएको छ । विद्यार्थीको पठन पाठनमा सहयोगका लागि आवश्यक अतिरिक्त कक्षाको पनि व्यवस्था गरिने गरिन्छ ।

१.५.४) अतिरिक्त क्रियाकलाप

विद्यार्थीहरूमा बहु-आयामिक चरित्रको विकासका लागि क्याम्पसले विभिन्न प्रकारका बौद्धिक, शारिरीक तथा शैक्षिक क्रियाकलापहरू समय समयमा गर्ने गराउने गरेको छ । यसका लागि शिक्षकहरूको संयोजकत्वमा विभिन्न प्रकारका क्रियाकलाप संचालन गरिएका छन् । खेलकूद, बौद्धिक क्रियाकलाप, नृत्य जस्ता विभिन्न अतिरिक्त क्रियाकलापहरू यसै क्याम्पसमा कार्यरत प्राध्यापक तथा कर्मचारीको सहयोग र सक्रियतामा संचालन गर्ने गरिन्छ । यस्ता अतिरिक्त क्रियाकलापबाट उत्कृष्ट भएको विद्यार्थीहरूलाई कार्यक्रम आयो जना गरी पुरस्कृत गर्ने पनि व्यवस्था रहेको छ ।

१.५.५) शैक्षिक भ्रमण

विद्यार्थीहरूलाई वास्तविक परिस्थितिसंग मेलजोल गराउने उद्देश्यले यहाँ अध्ययनरत विद्यार्थीहरूलाई तिनका विषय संग सम्बन्धित थप जानकारी प्रदान गर्नलाई अवलोकन तथा औद्योगिक भ्रमण गराईने गरिएको छ । यसरी विभिन्न औद्योगिक, पर्यटकीय तथा मनोरम स्थलहरूको भ्रमण गराई उनीहरूबाट सोको प्रतिवेदन लेखन कार्य र प्रस्तुतीकरण गर्ने प्रचलन रहेको छ ।

१.५.६) तालिम, गोष्ठी तथा अन्तरक्रिया कार्यक्रम

यस क्याम्पसमा कार्यरत शिक्षक तथा कर्मचारीहरूको वौद्धिक एवम् कार्यदक्षता अभिवृद्धिका लागि यस क्याम्पसले त्रि.वि., पब्लिक क्याम्पस संघ, वि.वि. अनुदान आयोग आदिवाट समय समयमा हुने तालिम, गोष्ठी, अभिमुखीकरण तालिम, सेमिनार तथा अन्तरक्रिया कार्यक्रममा सहभागिता जनाउदै आएको छ। यसका साथै क्याम्पस स्वयंमले अनुसन्धानात्मक गोष्ठीको समेत आयोजना गर्ने योजना बनाएको छ।

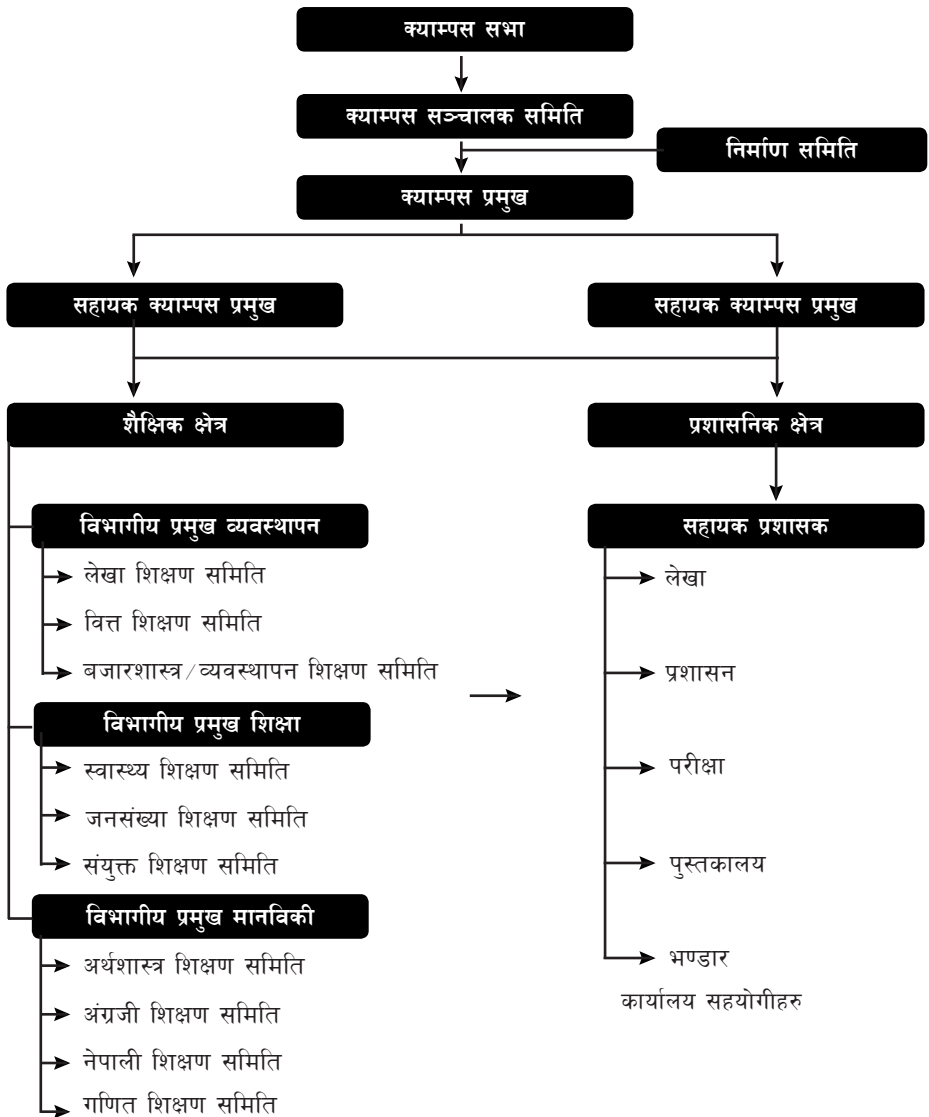
१.५.७) संगठनात्मक संरचना

सामुदायिक क्याम्पस समाजको धरोहर हो र यसको पूर्ण जिम्मेवारी समाजले नै लिनु पर्छ भन्ने बोधका साथ क.व. क्याम्पस सामुदायिक क्याम्पसका रुपमा नेपालकै पुरानो क्याम्पस मध्येको एक हो। यसको विकास, विस्तार, सम्वर्धनका लागि कपिलबस्तुवासीहरू वा अन्य जो सुकै महानुभावहरूको सहयोगमा क्याम्पस सभाको निर्माण गरि त्यसवाट क्याम्पस सभा सदस्य छनोट गरिन्छ। उक्त क्याम्पस सभावाट निर्वाचित व्यवस्थापन समितिले क्याम्पसका हरेक गतिविधिमा सक्रिय र रचनात्मक भूमिका निर्वाह गर्दछ। यस क्याम्पसको संचालनको सहजता तथा सरलताका लागि निम्न अनुसारको संगठनात्मक संरचना निर्माण गरिएको छ।

यस क.व. क्याम्पसको विधान अनुसार क्याम्पस सभावाट निर्वाचन पद्धति अनुसार क्याम्पस संचालक समितिको चयन गरिन्छ। सो संचालक समिति मध्येको सदस्यहरूवाट निर्माण कार्य सुपरिवेक्षणाका लागि निर्माण समितिको पनि गठन गरिन्छ।

क्याम्पस संचालक समितिको मातहतमा रहने गरि क्याम्पस प्रमुखको अधीनमा दुई जना सहायक क्याम्पस प्रमुखको व्यवस्था गरिएको छ। क्याम्पस प्रमुखको कार्य सहजताका लागि क्याम्पस प्रमुख कै निर्देशन अनुसार क्याम्पसमा रहेको शैक्षिक तथा प्रशासनिक क्षेत्रको नियमनको कार्य सहायक क्याम्पस प्रमुखहरूलाई दिइएको छ।

क्याम्पसको शैक्षिक क्षेत्रमा शैक्षणिक क्रियाकलापहरूको सहज संचालनका लागि विभिन्न विभागको व्यवस्था गरिएको छ, जसमा व्यवस्थापन, शिक्षा र मानविकी विभागहरू रहेका छन् सो विभागका अधीनमा विभिन्न विषयका शिक्षण समितिहरूको निर्माण गरिएको छ। यी विभाग र समितिहरू पूर्ण रुपले शैक्षणिक गतिविधिहरू संचालन, मूल्यांकन र नियन्त्रणका लागि उत्तरदायी हुन्छन्। यसै गरि प्रशासनिक क्षेत्रको प्रभावकारी संचालनका लागि एक सहायक प्रशासकको मातहतमा विभिन्न विभागहरू गठन गरिएको छ। सहायक प्रशासकको समन्वयकारी भूमिकामा यी सम्पूर्ण विभागले क्याम्पस संचालनमा अहम् भूमिका निर्वाह गर्दै आई रहेका छन्।



३) भौतिक प्रगति :

यस क्याम्पसलाई यस्को स्थापना कालदेखि नै स्थानीय निकाय खासगरी जि.वि.स. तथा नगरपालिकाको उल्लेखनीय आर्थिक सहयोगका कारण आफ्नो भौतिक स्थितिलाई केही हद सम्म निर्माण गर्न सकेको छ । २०३७ सालमै जग्गा खरिद गर्न तत्कालीन जिल्ला पञ्चायतले गरेको आर्थिक सहयोगवाट क्याम्पसले ३ विगाहा १३ कठ्ठा १४ धुर जग्गा क्याम्पस कै नाममा पास गरेको छ, भने २०४० - २०४४ साल भित्रमा यस्ले जि.वि.स. कै सहयोगमा मुख्य क्याम्पस भवन १४ कोठे निर्माण गरेको छ, भने क्याम्पस स्वयं आफैले

तला थप गरी ७ कोठा अरु थप गरेको छ । यस्तै क्याम्पसको प्रशासकीय भवन जि.वि.स. को आर्थिक तथा प्राविधिक सहयोगमा मिति २०४५ । २०४८ सम्ममा सुम्पपन्त भएकोमा सो को तथा थप कार्यक्रम पुन जि.वि.स. वाटै भएको देखिन्छ ।

क) जग्गा व्यवस्थापन : २०३७ सालमा तत्कालिन जिल्ला पञ्चायतको आर्थिक सहयोगमा तथा सडवावासी तथा वरण्डीहवाका केही व्यक्तिको जग्गा सहयोग भएवाट क्याम्पसको आफ्नो नाउको ३ विगहा १३ कठ्ठा १४ धुर जग्गा जग्गा रहेकोमा ३ वर्षे आगाडि पुन ३ कठ्ठा १७ धुर थप जग्गा क्याम्पसले निजी श्रोतमा खरिद गरी जम्मा ३ विगहा १७ कठ्ठा ११ धुर जग्गामा आफूलाई विस्तार गरी भौतिक पूर्वाधारको व्यवस्थापन गरेको छ ।

ख) शिक्षण भवन मुल क्याम्पस भवन : स्थापना कालवाट नै स्थानीय निकायहरुको यस क्याम्पसमा व्यापक आर्थिक सहयोग रहदै आएको छ । यसै सन्दर्भमा २०४०।२०४४ साल भित्रमा पटक पटक गरी तत्कालिन जिल्ला पञ्चायतले यस्को ७ ओटा ठूला ठूला कक्षा कोठाको भवन निर्माण गरी दिएको छ । सो भवनको तला थप कार्यक्रम २०५०।०५३ मा क्याम्पसको आफ्नो आन्तरिक श्रोत तथा विश्वविद्यालयको अनुदान सहयोगवाट २ कोठा गरी जम्मा ६ कोठाको व्यवस्थापन भई क्याम्पसको पठन पाठनमा ठुलो सहयोग पुग्न गयो । यस्तै २०६७ सालमा पुन क्याम्पसकै आन्तरिक श्रोत परीचालन गरी थप २ कोठा निर्माण भएवाट वर्तमानमा यस मुल भवनमा १६ कोठा र एक शिक्षा विभाग कक्ष रहेको छन् ।

➤ **शिक्षा संकाय भवन :** २०५३।०५४ मा वि.वि. अनुदान आयोगवाट रु. २२५००० सहयोग प्राप्त गरी जग हाल काम भएको यस शिक्षा भवनलाई कपिलबस्तु नगरपालिकाका रु. १८००००। को आर्थिक एंव प्राविधिक सहयोग एंव केहि आन्तरिक श्रोतको माध्यमवाट ९ वटा कक्षा कोठाको भवन वन्न पुग्यो । पुन: जि.वि.स. को आर्थिक सहयोगमा पहिलो तल्ला निर्माण गरियो । यसरी हाल यस भवनमा हाल भण्डार समेत गरी जम्मा १५ कक्षा कोठा तयार भयो । केहि हद सम्म नपुग कक्षाको व्यवस्था हुन गयो ।

➤ **मानविकी कक्षाहरु :** क्याम्पसमा अध्यापनका क्रममा अझ कक्षाकोठा नपुग भएवाट टिनका टहरा बनाई थप ६ ओटा कक्षा कोठा बनाउने कार्य भयो ।

➤ **पुस्तकालय :** यु.जि.सि. को विशेष आर्थिक अनुदान सहयोग कार्यक्रम अर्न्तगत क्याम्पसमा एक आधुनिक पुस्तकालयको व्यवस्था गरिएको छ । हाल यस पुस्तकालयमा २३००० भन्दा वढी पुस्तकहरु संग्रहित छन् ।

➤ **छात्रावास :** यो क्याम्पस नेपालमै पुरानो मध्येको एक भएको हुंदा सुरु सुरुमा पश्चिम नेपाल देखि पनि विद्यार्थी आउने क्रम वाक्लो थियो । तिनै टाढाका गरीव विद्यार्थीलाई सुविधा दिने क्रममा तत्कालिन जिल्ला पञ्चायतको आर्थिक एंव प्राविधिक सहयोगमा २० कोठाको छात्रावास भवन २०४४।०४५ मा निर्माण भयो र अद्यापि सो छात्रावासमा ४० जना विद्यार्थीले सहूलियत रुपमा उपभोग गर्दै आइरहेको छन् ।

➤ **चमेना गृह :** सर्व सुलभ स्वास्थ्य वर्धक ताजा नास्ताको प्रयोजनका लागि क.व. क्याम्पसले एक चमेना गृहको व्यवस्था गरेको छ तर पनि सो व्यवस्थित रुपमा सञ्चालनार्थ आवश्यक भवनको अभावले आसातित सफलता हासिल गर्न सकिएको छैन ।

- **शौचालय** : क्याम्पसमा शिक्षक, विद्यार्थी कर्मचारी आदि सबैको सुविधाका लागि मुख्य भवन नजिकै छात्र छात्रा शौचालय व्यवस्था गरिएको छ भने प्रशासकीय कार्यालय भवनमा पनि विभिन्न तलामा सो को व्यवस्था गरिएको छ । यस्का साथ साथै वर्तमानमा बन्न लागेको नयां भवनमा पनि सो को समुचित व्यवस्था मिलाइएको छ भने विद्यार्थीहरुका लागि Refresh Room बनाई खास गरी महिला समस्या संबोधन हुने सुविधा सम्पन्न शौचालयको निर्माण कार्य नगरपालिका तथा क्याम्पसको आन्तरिक स्रोतको संयुक्त लगानीमा सम्पन्न हुन गइरहेको छ ।
- **मञ्च व्यवस्थापन** : क्याम्पसमा हुने गरेका विभिन्न समारोक कार्यक्रम सञ्चालन गर्न सहज होस् भन्ने अभिप्रायले यस क्षेत्रमा तत्कालीन राजा वीरेन्द्र आउने क्रममा जि.वि.सको आर्थिक एवं प्राविधिक सहयोगमा २०४५ सालमै मञ्चको निर्माण भएको छ ।
- **कम्प्युटर ल्याव** : क्याम्पसले व्यवस्थित रूपमा सुचना प्रविधीको उपभोग सजिलै सहज होस् भन्न अभिप्रायको साथ ल्याव व्यवस्थापनका लागि भवन निर्माण गर्दैछ, सो अझै सम्पन्न हुन सकेको छैन ।
- **प्रशासकीय भवन** : व्यवस्थित रूपमा क्याम्पसलाई सञ्चालन गर्न सकियोस् भन्न उदेश्यका साथ जि.वि.सको आर्थिक सहयोग एवं प्राविधिक अनुदान सहयोगमा ३ कोठे सुविधा सम्पन्न कार्यालयको निर्माण २०४४ सालमै निर्माण भई २०७०।०७१ मा पुनः तला थप गरीएको छ।
- **पाले घर** : गेट नजिकमै पाले घरको व्यवस्था छ ।
- **सवारी साधन पार्किङ्ग स्थल** : साइकल, मोटर साइकल पार्किङ्ग सुविधा छ ।

३.१. भौतिक विकास :

यो क्याम्पसको आर्थिक अवस्था त्यति मजबुत नहुदां नहुदै पनि समय सापेक्ष यस्को Intrastructure Development मा जोड दिनु आवश्यक छ । पहिले पहिले बने क क्याम्पसका भौतिक संरचनाहरु पुराना र जीर्ण हुदै गएका छन् भने गत वर्षको भूकम्पले फनै क्षति पुऱ्याएको छ । तसर्थ पुराना भवनलाई भत्काई नयां भवन निर्माण गर्नु अपरिहार्य भएको छ । तसर्थ सो को ब्वस्थित स्वरुप दिन क.व.क्याम्पसले पञ्च वर्षीय निर्माण योजना तयार पारिएको छ । सोही योजना अनुरुप स्रोतको बांकी संभाव्यता तथा कार्य प्रगतितर्फ लम्कन क्याम्पस कटिबद्ध छ । यस अन्तर्गत विभिन्न संकायका भवन निर्माण,ग्रिनवेल्ड निमाण,सडक निमाण, कक्षा कोठा व्यवस्थापन फर्निचर, विद्युतीय यन्त्र उपकरण,उर्जा इन्धन व्यवस्थापन, जल व्यवस्थापन, अडिटोरियम, क्यान्टिन व्यवस्थापन, खेलकुद Indoor Out Door व्यवस्था, कम्प्युटर ल्याव, प्राध्यापक, कर्मचारी आवास, आधुनिक - छात्र छात्रा छात्रावास, क्याम्पस परिसर सुन्दरीकरण, वेल्डसाइट रेष्टिड., पार्क चेयर बेन्च व्यवस्था, फोहर व्यवस्थापन पोखरी व्यवस्था लगायतका विभिन्न क्षेत्रका क्याम्पसको योजनामा समेटिएको छ ।

3.2. शैक्षिक सामाग्री :

यस क्याम्पसलाई एक सबल, सक्षम शैक्षिक धरोहरको रूपमा विकास गर्नका लागि आवश्यक पर्ने आधुनिक सूचना संचार, इन्टरनेट युक्त पुस्तकालय, आधुनिक शैक्षणिक विधिका रूपमा प्रयोग गरिने Projector, सुविधा सम्पन्न कक्षा कोठा व्यवस्थापनका साथ साथै सान्दर्भिक पाठ्य पुस्तक Research Journal, विभिन्न दैनिक । साप्ताहिक पत्र पत्रिकाका लागि क्याम्पसले दीर्घकालीन रूपमा योजना बनाएको छ ।

वर्तमान उपर्युक्त सुविधाहरु क्याम्पसमा नगन्य छन् भन्न सकिन्छ । परम्परागत शैलीको पठन पाठन योजना पुस्तकालय फर्निचर, White Board आदिको सामान्य प्रयोग भइरहेको अवस्था छ । शैक्षिक सामाग्रीको कुरा गर्दा विशेषतः पाठ्य पुस्तकहरु, सन्दर्भ पुस्तकहरु र केही केही गणितीय प्रयोगशाला सम्बन्धी वस्तुहरु रहेको पाइन्छ । यसलाई समय सापेक्ष उपर्युक्त ढंगबाट आवश्यक विविध शैक्षिक सामग्री उपलब्ध गर्ने गराउने ठोस प्रयासको थालनी भएको छ ।

खेलकूद सामाग्रीको हकमा विशेषतः क्रिकेट, बास्केटबल, भलिबल, फुटबल, टेबल टेनिस, ज्वाबलिंग, चेस, ब्याडमिन्टन, सटफूट आदिको समुचित व्यवस्था मिलाइएको छ ।

पुस्तक, पत्रपत्रिका तथा सन्दर्भ सामाग्री

यस क्याम्पसको पुस्तकालय पाठ्य सामाग्रीका सन्दर्भमा धनी एवं सुविधा सम्पन्न छ । एकै पटक १०० भन्दा बढी विद्यार्थी बसी अध्ययन गर्न सक्नेछन् भने २३००० बढी पाठ्य पुस्तकहरु रहेका छन् । पाठ्य पुस्तक परिमाणमा धेरै भएता पनि वर्तमान परिपेक्षमा नयाँ एवं परिमार्जित पाठ्य पुस्तकको संख्या करिब करि व ६००० को हारा हारी छ । ती पुस्तकहरु पनि विद्यार्थीको माग अनुरुप तथा पाठ्यक्रम अनुसार तयार पारि एका पुस्तकहरु छन् भने सन्दर्भ ग्रन्थहरुको अभाव अझै पनि यस पुस्तकालयमा देखिएकै छ ।

त्यस्तै E-libarary को व्यवस्था हुन सकेको छैन, कुनै समयमा नेपालकै उत्कृष्ट पुस्तकालय मानिएको यस पुस्तकालयलाई परिवर्तित सन्दर्भमभा लगी आवश्यकत अनुरुपका फोटोकपी मेशिन, कम्प्युटर, पत्र पत्रिका Section, शिक्षकका लागि अनुसन्धान कोठा, सुपरिवेक्षणका लागि आवश्यक यन्त्र उपकरण आदिको व्यवस्था गर्नु पर्ने भएकोले क्याम्पसको आगामी दिनमा सो कुरा गर्ने योजना रहेको छ । यस पुस्तकालयमा दैनिक १५, साप्ताहिक ३, मासिक ४ गरी जम्मा २२ प्रकारका संचार एवं ज्ञान मूलक पत्र पत्रिका सामाग्रीहरु प्रचलनमा रहेका छन् । विद्यार्थीहरुका लागि १५ दिनसम्म लिन पाउने गरी २ वटा पुस्तक वितरण गर्ने प्रावधान छ भने यसै शैक्षिक सत्रबाट ३ वटा पाठ्य पुस्तक प्रदान गर्ने व्यवस्था गरिने छ ।

3.3 फर्निचर

यस क्याम्पसको भौतिक पूर्वाधार विकास संग संगै आवश्यक पर्ने फर्निचर तथा फिक्चर आदि पनि समयानुसार थप्दै जोड्दै आत्मनिर्भर बन्ने क्रम अगाडि बढी रहेको छ । यसै परिपेक्षमा सुरुमा विद्यार्थीहरुका लागि ट्याबलेट चियरको व्यवस्था भएकोमा हाल Fixed Furniture System अन्तर्गत डेक्स बेन्चहरु रहेका छन् । कार्यालय प्रयोजनका लागि

आवश्यक पर्ने कुर्सी तथा टेबल, पुस्तकालयका लागि कुर्सी तथा Reading Table आदि रहेको देखिन्छ । क्याम्पसको आवश्यकतालाई ध्यानमा राखी हाल भएका फर्निचर पुराना भएकाले मर्मत तथा परिमार्जित गर्नु पर्ने देखिएको छ । सो कार्यका लागि क्याम्पसले आगामी बर्षहरुमा बजेट रकम छुट्याउने काम गरेको छ । यस क्याम्पसमा रहेका सम्पूर्ण फर्निचरहरु सम्बन्धि अभिलेख लेखापरिक्षण प्रतिवेदनमा देखाइएको छ ।

८. आर्थिक प्रगति

यस क्याम्पसको ऐतिहासिकताका आधारमा कपिलबस्तु वासीहरुको असीम मायाले यो क्याम्पस यहाँ सम्म आइपुगेको हो । यस जिल्लामा जग्गा खरिद गर्दा खरिद कर्ताले दिएको रजिष्ट्रेशन दस्तुर मध्येको ०.५% को आर्थिक सहयोगले लामो समय क्याम्पसलाई जीवन्तता प्रदान गरयो । यसको साथै क्याम्पसले विद्यार्थीबाट लिने शिक्षण लगायत विभिन्न शुल्कहरु नै यसको मुख्य आयका श्रोतहरु हुन भन्न सकिन्छ । स्थानीय स्तरका सरकारी निकायहरु जि.वि.स., नगर पालिका, चन्दादाता आदि पनि यस क्याम्पसका आर्थिक श्रोत हुन भने विश्व विद्यालय अनुदान आयोग पनि मुख्य आर्थिक सहयोग गर्ने सरकारी निकाय हो । त्यस्तै साँसद विकास कोष तथा यदाकदा क्याम्पस वन पैदावारले पनि धेरै थोरै आर्थिक श्रोतमा सहयोग पुऱ्याएको छ ।

८.१. शुल्क आम्दानी:

क्याम्पस संचालनका क्रममा यहाँ अध्ययनरत विद्यार्थीहरुले यस क्याम्पसलाई बुझाउने सबै प्रकारका शुल्कहरु यस अर्न्तगत रहेका छन् । यस क्याम्पसले विगत ३ वर्षदेखि प्राप्त गरे को आन्तरिक श्रोतको विवरण यस प्रकार रहेको छ ।

आय वितरण

क्र.सं.	स्रोत रकम	२०७२/०७३	२०७३/०७४	२०७४/०७५
१	प्रवेश शुल्क	२२७६१००	२२६६०००	२३९०२५०
२	रजिष्ट्रेशन शुल्क	११५०००	९८६००	१३३९७५
३	शिक्षण शुल्क	३८४२८६०	३२४६५८०	४२७९२७०
४	पुस्तकालय शुल्क	०	०	०
५	खेलकृद शुल्क	०	०	०
६	गरिव विद्यार्थी शुल्क	०	२७५५०	०
७	परिचय पत्र शुल्क	३४७५	०	०
८	निर्माण सम्भार शुल्क	०	०	३२१०
९	आवेदन शुल्क	३३६५०	१२६२५	५५४०
१०	विविध कार्यक्रम शुल्क	६५५८१५	७६७२०५	६७६१४५

११	स्व.वि.यु. शुल्क	६४४२५	०	
१२	प्रमाण पत्र शुल्क	२००९००	१३३२५०	१५७२००
१३	विद्युत शुल्क	१३४८००	९६५५०	१६४७७५
१४	परीक्षा शुल्क	१४८२९४५	९६९०९०	१०४५४३६
१५	पुस्तक धरौटी	७९४५०	२८२००	७९६००
१६	छात्रवास शुल्क	३५५५०	८१३००	४४८५०
१७	परीक्षा संचालन मा.शि.प.	१०७७९२	०	०
१८	सांसद विकास कोष	०	०	०
१९	अनुदान उ.मा.वि.	०	०	०
२०	वाहय शिक्षा पारिश्रामिक	०	०	०
	जम्मा	९०२४७६२	७७२६९५०	८९६४२५१

४.२. अनुदान सहयोग रकम:

क्याम्पस ले आफ्नो भैतिक शैक्षिक तथा सामाजिक गतिविधिका लागि आवश्यक पर्ने आर्थिक स्रोत व्यवस्थापनका लागि आफ्नो आन्तरिक स्रोतबाट मात्र सम्भव नहुने हुनाले यसका निरन्तरता तथा समयानुकूल व्यवस्था मिलाउन स्थानीय स्तरका तथा नेपाल सरकार र सोसंग आवद्ध संस्थाहरु तथा कहिलेकाही विदेशी दातृसंघ संस्थाबाट पनि सहयोग प्राप्त गरेको छ । यस क्रममा प्रदेश सरकार, कपिलबस्तु नगरपालिका तथा वि.वि. अनुदान आयोग मुख्य छन् । यसरी क्याम्पसले पछिल्लो ३ वर्षमा प्राप्त गरेको सहयोग रकमको विवरण यस अनुसार रहेको छ ।

१. विश्वविद्यालय अनुदान आयोग:

क्र.सं.	स्वर्च वितरण	२०७२ १०७३	२०७३ १०७४	२०७४ १०७५
१	स्कीम यु.जि.सी.	९०००००	१०३०७५०	८०६९२५

२. जि.वि.स.कपिलबस्तु :

क्र.सं.	स्वर्च वितरण	२०७२ १०७३	२०७३ १०७४	२०७४ १०७५
१	जि.वि.स. अनुदान	१३१७५३	००	००

४.३. खर्च विवरण विश्लेषण :

यस क्याम्पसको संचालनमा समयानुसारको मूल्यवृद्धि तथा अन्य कारणले गर्दा खर्चहरू बढ्दै गएको देखिन्छ । क्याम्पसको विगत ३ वर्षको खर्च विवरण निम्नानुसार रहेको छ,

त्यय तितण

क्र.सं.	खर्च विवरण	२०७२।०७३	२०७३।०७४	२०७४।०७५
१	तलब	६५८३८३३।	५८४९७०९	७८९०१४१.०७
२	भत्ता	२४३५२०।६५	०	४९६७४०.५
३	आतिरिक्त पारिश्रमिक	७२२९४१	१३४१६७५	२२७३१७०
४	आंशिक परीक्षा खर्च	४०८००	०	०
५	प्रेमिटल खर्च	४८३५०	१२०००	
६	कार्यालय संचालन	१३७६०५।४६	२३९९५	४६०८३५.४५
७	छपाई तथा मसलन्द	११८५१३	६६३५०	१३०३७१
८	परीक्षा संचालन	१०३८६९६	१८६८३००	८२९३४०
९	इन्धन खर्च	२४०१५	४०२४९	१४३६१
१०	चिया पान	०	५९३७९	०
११	दैनिक भ्रमण भत्ता	७७९३०	५०५९०	७२५६०
१२	छात्रवृत्ति	९०००	३८०००	४५०००
१३	लेखापरीक्षण	२५०००	२१२५०	२५०००
१४	विद्युत महशुल	२४६३८।७०	१२३३७५	४०२६५
१५	टेलिफोन खर्च	२३९३२	२८५५३	१७३८८
१६	धरौटी फिर्ता	७८७०३	३३५००	१५०००
१७	सा.सु. कर	०	१७७४०	०
१८	संचयकोष फिर्ता	०	०	०
१९	उपदान खर्च	५२९८५६	०	०
२०	विदा रकम	०	०	०
२१	नविकरण खर्च	०	४६५००	०
२२	विविध खर्च	५५१३५	८०९५०	०
२३	खेलकुद सामग्री	०	२३७३९	०
	जम्मा	९७८२४६८.८१	९७२५८५४	१२३१०१७२.०२

४.३.१) पुंजीगत खर्च :

त्यय वितरण

क्र.सं.	खर्च वितरण	२०७२।०७३	२०७३।०७४	२०७४।०७५
१	शौचालय निर्माण	०	६२९२०	०
२	भवन निर्माण तथा पुजीगत सुधार	२१११९५.८३	०	३५८८४६
	जम्मा	२१११९५.८३	६२९२०	३५८८४६

४.३.२) साधारण भौतिक विकास तर्फ :

त्यय वितरण

क्र.सं.	खर्च वितरण	२०७२।०७३	२०७३।०७४	२०७४।०७५
१	मरम्मत	९२००	५८६४	११२८५०
	जम्मा	९२००	५८६४	११२८५०

४.३.३) सामग्री खरीद तथा पुस्तक आदि :

त्यय वितरण

क्र.सं.	खर्च वितरण	२०७२।०७३	२०७३।०७४	२०७४।०७५
१	पुस्तक खरीद	८००००	६९४७१	११५४७४
२	स्टेशनरी खर्च	११८५१३	६६३५०	०
३	फर्निचर	०	०	१९५९५
४	कम्प्यूटर तथा प्रिन्टर	०	०	७६४०००.०७
	जम्मा	१९८५१३	१३५८२१	८९९०६९.०७

५. लेखा परीक्षण प्रतिवेदन

क्याम्पसले आफ्ना आर्थिक क्रियाकलापहरु चुस्त दुरुस्त, व्यवस्थित र पारदर्शी हुन भन्नका लागि प्रत्येक वर्ष सार्वजनिकीकरण गर्ने र सो को अनुमोदन गर्ने गराउने गर्दछ । यसै क्रममा क्याम्पस संचालक समिति समक्ष अनुमोदनका लागि पेश गरेको लेखा परीक्षण प्रतिवेदन २०७५/७६ यसै प्रतिवेदन साथ संलग्न गरिएको छ ।

५.१. लेखा परीक्षणका मुद्दाहरु

लेखा परीक्षण प्रतिवेदनको अध्ययन एवं विश्लेषण गर्दा प्राप्त हुन आएका जानकारी र क्याम्पसको वास्तविक अवस्था यस प्रकार रहेको देखिन्छ ।

क.ब. क्याम्पसमा लेखापरीक्षण दौरान सोधिएका तथा खोजिएका विवरण

अध्यावधिक रहेको पाइयो तथा क्याम्पसमा भए गरेका हिसावहरु आर्थिक रूपले शुद्ध एवं व्यवस्थित देखिएको छ ।

तर क्याम्पस आफैमा आर्थिक अभाव फेलि रहेको लेखापरीक्षण प्रतिवेदनबाट प्रष्टै हुन्छ । सो प्रतिवेदनमा उठाइएका मुदाहरु जस्तै त्यस अवधिमा क्याम्पसले तिर्नु पर्ने तलव, संचयकोष, सा.सु. कर तथा अन्य समेत निकै बढी रकम तिर्नु पर्ने बाँकी देखिनु र सम्पत्तिहरुको मूल्याङ्कन गरी वार्षिक रूपले ह्रास कट्टि गरी वासलातमा समावेश गर्नु आवश्यक तथा उपर्युक्त देखिएको छ भनी लेखा परीक्षण प्रतिवेदन र सो को सुधारका लागि सुझावहरु दिइएको छ । गत वर्षको लेखा परीक्षण प्रतिवेदनमा केही शीर्षकहरुमा प्राविधिक रूपमा खर्च रकम दाखिला भएको पाइएको ।

५.२. चालिएका कदमहरु

गत वर्षको लेखा परीक्षण प्रतिवेदनले उठाएका मुदाहरुलाई गम्भीरतापूर्वक लिई सोको सम्बोधनमा यस आर्थिक वर्ष निम्न कदमहरु चालिएका छन् ।

- विगत लामो समयदेखिको भुक्तान हुन बाँकी विभिन्न रकमहरु तलव, संचयकोष, सा.सु.तथा अन्यलाई सम्भव भएसम्म चुक्ता गर्ने काम गरिने छ ।
- क्याम्पसको भौतिक सम्पत्तिको यर्थाथ अवस्था एकीनका लागि प्राविधिकसंग सल्लाह,परामर्स गरी कारवाही अगाडि बढाइएको छ ।
- यस क्याम्पसमा भए गरेका आर्थिक कारोवार जस्तै खरिद आदि कार्यमा सोको जिन्सी पुस्तिका राखी खेरजाने, नजाने सामाग्रीको समेत उचित अभिलेखीकरणको कार्य थालनी गरिएको छ ।

६. सामाजिक प्रगति

सामुदायिक क्याम्पसहरु समाजवाटै सिर्जित संचालित तथा व्यवस्थित हुने गरेकाले सामुदायिक क्याम्पस समाजकै एक अभिन्न अंग हो । समाजको शैक्षिक, आर्थिक एवम् विभिन्न क्षेत्रको विकासमा पनि यसको अत्यन्तै महत्वपूर्ण भूमिका रहेको हुन्छ । यसै कुरालाई हृदयांगम गरी यस क्याम्पसले विभिन्न सामाजिक क्रियाकलापहरु पनि संचालन गर्दै आएको छ ।

६.१) क्याम्पसका लागि समाजको योगदान तथा योजना

क.ब.क्याम्पस पनि समाजवाटै सिर्जित र संचालित सामुदायिक शैक्षिक संस्थाका भएकोले समाजप्रति आफ्नो भूमिका सदैव प्राथमिकतामा राख्छ । सो को लागि क.ब.क्याम्पसले योजनावद्ध रूपमा नियमित कार्यक्रमहरु अघि सारेको हुन्छ । समाजसंग यस क्याम्पसको सम्बन्ध अझ दरिलो र प्रगाढ बनाउनका लागि तथा क्याम्पस प्रति अपनत्वको भावनामा बृद्धि गर्नका क्याम्पस सभाको व्यवस्था मार्फत समाजका सबै वर्गलाई सो मा आवद्ध गराउने प्रयास सदैव रहेकै हुन्छ । यसै क्रममा सो कार्यका लागि निम्न अनुसारका योजनाहरु अगाडि सारिएका छन् ।

- शैक्षिक गुणस्तरीयता अभिवृद्धि गरी समाजको पहुच क्याम्पसमा बढी होस् भन्ने अभिप्रायले सर्व सुलभ बैज्ञानिक शिक्षा प्रदान गर्ने ।

- क्याम्पसका शिक्षक तथा विद्यार्थीहरूको अगुवाईमा जनस्वास्थ्य सम्बन्धि सचेतना, फैलाउने । सो कार्यका लागि स्वास्थ्य सम्बन्धि प्रतिवेदन तयार पार्न विद्यार्थीहरूलाई घरदैलो तथा विद्यालय पठाउने र उनीहरूको के समस्या छन् बुझि सोही अनुरूप समस्या समाधानका लागि पहल गर्ने ।
- खेलकूद कार्यक्रम आयोजना गर्ने र समुदायबाट गरिएका आयोजनामा सक्रिय सहभागिता जनाउने ।
- अभिभावक भेला गराई क्याम्पस र विद्यार्थीका बारे अनुभवहरू साटासाट गर्ने ।
- जिल्लाको अग्रणी क्याम्पसको रूपमा संचालित क.ब.क्याम्पसले आगामी दिनहरूमा पनि यस जिल्लाका शैक्षिक संस्थाहरू एवं अन्य सामाजिक क्षेत्रमा आवश्यक सहयोग र सहकार्यलाई सघाउदै लैजाने ।
- विभिन्न क्षेत्रमा गई शैक्षिक जागरण अभियानका क्रियाकलापहरूलाई अभै सवल पार्ने ।
- खानेपानी तथा सरसफाई जस्तै शौचालयको प्रयोग आदिमा समेत वरपरका क्षेत्रमा सचेतना अभियान चलाउने ।
- कपिलवस्तु जिल्लामा रहेको ऐतिहासिक धरोहरको पर्यटकीय दृष्टिकोणले प्रचार-प्रसासका लागि प्राचीन कपिलवस्तु महोत्सवमा लगायत अन्य कार्यक्रममा संलग्न हुने र आवश्यक सहयोग प्रदान गर्ने ।
- यस क्याम्पसमा अध्ययनरत गरेका विद्यार्थीहरूलाई प्रयोगात्मक सीप विकासका लागि विभिन्न वित्तिय तथा अन्य संघ संस्थाहरूमा स्वयं सेवकका रूपमा पठाई सहयोग उपलब्ध गराउने ।
- वातावरणीय सन्तुलनका लागि आवश्यक पर्ने वृक्षारोपण तथा प्राकृतिक सम्पदाको संरक्षण अभियानमा सहभागिता गर्ने गराउने ।
- सरकारी तथा गैरसरकारी निकायहरूबाट समय समयमा हुने गरेका सामाजिक, शैक्षिक एवंम् सांस्कृतिक कार्यक्रमहरूमा संलग्नता बढाउदै जाने ।
- नगर विकाश एवं सुन्दरीकरण अभियानमा क.ब.क्याम्पसबाट बौद्धिक परामर्श दिदै आइरहेकोमा सो लाई अझ बढी समय सान्दर्भिक गर्ने गराउने ।
- समाजमा जनचेतना अभिवृद्धि तथा स्वतन्त्र समस्या समाधान हेतु जनमानसमा बौद्धिक विकासका लागि विभिन्न प्राध्यापकबाट निजको विशिष्टताको क्षेत्रमा रेडियो कार्यक्रमहरू संचालन गर्ने ।

६.२) मुद्दा तथा चुनौतीहरू

क.ब.क्याम्पस सदरमुकाम क्षेत्रमा रहंदारहदै पनि यहांका मानिसहरूको उच्च शिक्षा प्रतिको आकर्षणको अभावमा विगत लामो समयसम्म ओम्फेलमा पत्र्यो । खास गरी भन्नु पर्दा सम्पन्नतामा रमेका व्यक्तिहरू आफ्ना सन्तानलाई नेपालको काठमाण्डौ तथा भारतका विभिन्न शहरमा अध्ययनका लागि पठाउने, निम्न आयस्रोत भएका व्यक्तिहरू आफ्ना सन्ततीलाई सीमापारीका अत्यन्त सस्ता भारतीय कलेजमा जानु, नक्कली सर्टिफिकेटको प्रभावमा पर्नु, र ठूलो जनसमुदाय उच्च शिक्षाप्रति उदासीन हुनाले यस क्याम्पसको आर्थिक एवम् शैक्षिक सबलीकरणमा नकारात्मक प्रभाव परेको पाइन्छ । तर विस्तारै विस्तारै मानिसहरूमा आएको चेतनाका प्रभावले क्याम्पसलाई आफ्नो हो र यसबाट यही बसी उच्च शिक्षा हासिल गर्न सकिन्छ भन्ने भावनाको विकास भएबाट केही सकारात्मक

सोचहरु विकसित भएका छन् तर पनि यस क्याम्पसले वर्तमानसम्म आइपुग्दा भोग्नु परेका विभिन्न मुद्दा तथा समस्याहरु मुख्य रूपमा यस प्रकार छन् ।

६.३) अल्पकालीन मुद्दा तथा चुनौतीहरु

- राष्ट्रिय राजनीती तथा क्षेत्रिय राजनीतीका अस्थिरता -विभिन्न आन्दोलनहरुका कारण समय समयमा पठन - पाठनमा हुने अवरोधका कारण शैक्षिक गुणस्तर सोचे अनुरूप हुन नसक्नु ।
- शैक्षिक क्षेत्रमा अत्यन्त न्युन जागरण भएका कारण पनि क्याम्पसमा नियमित हुने क्रम कमजोर रहेको ।
- लैंगिक विभेदका कारण छात्रा संख्या न्युन हुनुका साथै ठूलो परिणाममा म्चयउयगत हुने गरेको
- विद्यार्थी उच्च शिक्षामा भर्ना हुने तर रोजगारका क्रममा विदेशीने संख्या अत्यधिक हुनुले परीक्षा परिणाम आशातित नहुनु ।

सामान्य आयस्तर भएका व्यक्तिहरुको पहुच यस क्याम्पसमा भएको तर उनीहरु पनि स्थानीय स्तरमै विभिन्न प्रकारका रोजगारमुलक क्षेत्रमा काम गर्ने प्रवृत्तिले गर्दा पुरै समय कक्षा लिन नसक्ने भएकाले समेत क्याम्पसको पठन पाठन तथा परिणाममा ठूलो नकारात्मक असर परेको छ ।

यस क्याम्पसमा अधिकांश विद्यार्थीहरु दुरदराज ग्रामिण क्षेत्रबाट आउने हुनाले त्यस क्षेत्रको प्रारम्भिक शैक्षिक गतिविधीहरु गुणस्तर युक्त हुन नसकेका कारण पनि क्याम्पसले आशातित सफलता प्राप्त गर्न सकेको छैन ।

६.४) दीर्घकालीन मुद्दा तथा चुनौतीहरु

- क्याम्पस परम्परागत शैलीमा संचालन भइरहनु र आधुनिक शैलीमा परिवर्तित हुन नसक्नु ।
- विभिन्न समयमा भएका शिक्षक विज्ञापनमा समेत न्युन संख्यामा आवेदन पर्नु र कुनै विषयमा आवेदन नपरेको हुंदा शिक्षकको उपलब्धतामा समेत यदाकदा समस्या परे को देखिएको छ ।
- शैक्षिक क्रियाकलाप परिमार्जित रूपमा अगाडि बढ्न नसक्नु ।
- कक्षा कोठाको अभावमा कमअतष्यल हरु खोल्न नसकिएको ।
- नेपाल सरकारबाट भइरहेको तलव बृद्धिले क्याम्पसलाई थप अर्थिकभार पर्न जाने तथा तलव समयानुकुल हुन नसक्दा क्याम्पस संचालनमा पनि अठ्ठाराहरु पर्दै आएका छन् ।
- Teachers' Training, शिक्षक शैक्षिक उन्नयन, Research Article Publication हुन नसक्नु पनि क्याम्पसका लागि चुनौतीका पक्षहरु रहेका छन् ।
- क्याम्पसले समयानुकुल आफूलाई सूचना संचार, इलेक्ट्रोनिक मिडिया, इन्टरनेट सुविधा आदि जस्ता प्राविधिक पक्षहरुसंग सही मानेमा परिचित हुन नसक्नु पनि हाम्रा जल्दा बल्दा मुदा बनेको छ ।
- क्याम्पस संचालनका पक्षहरु विभिन्न व्यस्तताका कारण समय अभाव भएकाले

सम्बन्धित पक्षहरूले अभूवढी जिम्मेवारी वहन गर्दै प्रसस्त समय प्रदान गर्नु अपरिहार्य भएको छ । जसले क्याम्पसलाई एक योजनाबद्ध ढंगबाट सुशासन मैत्रीपूर्ण शान्त र र मणीय शैक्षिक धरोहर हुन अभिप्रेरित गरेको ।

क्याम्पसले वार्षिक बजेट, कार्यक्रम तर्जुमा, समय समयमा बैठक, अवधारणा प्रस्तुति, Teacher Re-freshment, आवश्यक दरवन्दी सिर्जना, शिक्षक कर्मचारी प्रोत्साहन, प्राध्यापन पक्षमा विशेष प्रोत्साहन पुरस्कार तथा सचेतना आदि गराउने अनुसन्धान मूलक क्रियाकलापमा संलग्न गर्न गराउनमा भएको ढिलासुस्ती पनि एक मुख्य चुनौती रहेको छ । सोका लागि जिम्मेवार पक्ष वढी संवेदनशील हुनु आवश्यक देखिन्छ ।

६.५. मुद्दा तथा चुनौतीको सम्बोधनका प्रयासहरू :

- नक्कली सर्टिफिकेटहरूलाई निस्तेज गर्न क्याम्पसले त्यस्ता सर्टिफिकेटहरूको भर्नामा समेत रोक लगाएको छ । वास्तविकतालाई बुझि सक्कली प्रमाण पत्रका आधारमा मात्र त्यस्ता विद्यार्थीहरूको भर्ना कार्यक्रम लिने व्यवस्था मिलाइएको छ ।
- बाहिरी क्षेत्रबाट प्राध्यापन कार्यका लागि दक्ष जनशक्ति प्राप्त होस् भन्ने अभिप्रायले आवश्यक प्रोत्साहन कार्यक्रम र आवास व्यवस्था आदिको सम्बोधन हुने कार्य अगाडि बढेको छ ।
- त्रि.वि.को मापडण्ड अनुरूपको तलव, सेवा सुविधा आदि कुरालाई विधानतः स्वीकृत गरी लागु गरिएको छ ।
- समयसापेक्ष शिक्षकहरूलाई दक्ष र पुनर्ताजगी गराउन क्याम्पसले समय समयमा विभिन्न तालिममा विशेषज्ञहरू बोलाएर सरलीकरण गरेको छ ।
- आधुनिक सञ्चार प्रविधिहरू, यन्त्र औजारहरू (Projector, Computer) आदिको प्रयोगको व्यवस्था र सो को प्राविधिक ज्ञान समेत शिक्षक कर्मचारीहरूलाई प्रदान गरी तह अनुरूप सीप दक्ष बनाउदै जनशक्तिलाई विशेष महत्वका साथ प्रोत्साहन गरिएको छ ।
- क्याम्पसमा विद्यार्थीको पहुँच बढाउनका लागि दूरदराज ग्रामिण क्षेत्रबाट विद्यार्थी आवागमनमा सुविधा होस् भन्ने हेतुले निकट भविष्यमै विद्यार्थीका लागि यातायात सेवा संचालन गर्ने प्रयास थालिएको छ ।
- समयानुसार दक्ष र क्षमतावान शिक्षकलाई पूर्णकालिन सेवामा भएका शिक्षकहरूको स्थायी, पदोन्नती, प्रोत्साहन, ग्रेड थप शैक्षिक वृत्ति विकास आदि जस्ता रचनात्मक कार्यहरूमा समेत क्याम्पसले सोच बनाएको छ ।
- क्याम्पसमा भएका हालका सरचनाहरू अत्यन्तै पुराना र कमवैज्ञानिक एवम् अपुग भएकाले त्यस्ता पुराना भौतिक संरचनालाई भत्काई आधुनिक प्रविधियुक्त सुविधा सम्पन्न शिक्षामैत्री भवनहरू क्याम्पसको आन्तरिक स्रोत, स्थानीय निकायका स्रोतहरू एवं विश्वविद्यालय अनुदान आयोगबाट विभिन्न शीर्षकमा प्राप्त सहयोगबाट निर्माण गर्ने जमर्को थालिएको छ ।
- क्याम्पसको पठन पाठन मनोरम, शान्त वातावरणमा होस् भन्नका लागि सोही अनुरूप क्याम्पसमा भएको जग्गा सो को उपर्युक्त व्यवस्थापन, Master Plan तथा Campus Improvement उबिल लाई मूर्तरूप दिन क्याम्पसले कतचवतभनञ्च एबिल बनाई बजेट व्यवस्थापन र सोही अनुरूपको कार्यान्वयनमा जोड दिने कार्यक्रमलाई अगाडि सारिएको छ ।

- क्याम्पसलाई सुन्दरीकरण गर्न Green Belt तयार गर्ने उपयुक्त खेलमैदानको व्यवस्था गर्ने, शान्त मनोरम शिक्षण पार्क विकास गर्ने तथा यस प्रतिको दायित्व र लगावलाई अभिवृद्धि गर्ने अभिप्रायले विविध कार्यक्रमहरु अभियान मार्फत संचालन गर्ने जमर्को गरिएको छ ।
- क्याम्पसको आर्थिक श्रोतको दिगो व्यवस्थापन भन्नु नै Quality Assurance हो । सोको लागि यस क्याम्पसको पठन पाठन कार्यलाई अत्यन्त मजबुत बनाउदै आन्तरिक स्रोत बढाउनु यसको मुख्य उपाय हो । साथसाथै स्थानीय सरकार तथा केन्द्रिय सरकारबाट विभिन्न निकायहरु मार्फत क्याम्पसले अनुदान सहयोग प्राप्त गरी आर्थिक स्रोत जुटाउने कार्यमा आफुलाई सशक्त पादै लगेको छ ।
- समय अनुकूल क्याम्पसमा नयां विषयहरु थप गर्ने तथा प्राविधिक शिक्षातर्फ पनि विस्तारै अगाडि बढ्ने कार्यक्रम ल्याइएको छ ।

६.६. भावी योजना तथा कार्यक्रमहरु

विगत वर्षमा सुरु गरिएको सुधारात्मक कार्यलाई निरन्तरता दिदै आवश्यकता अनुरूप पारिमार्जन परिवर्तन तथा केही नयां सोचहरुलाई भर्तुरूप दिने व्यवस्था मिलाइएको छ । यसै सन्दर्भमा चरणबद्ध रूपमा क्याम्पसले आफ्नो आर्थिक क्षमता, विद्यार्थी भर्ना सम्भावना तथा दीर्घकालीन आवश्यकतालाई हेरी क्याम्पसमा देखिएका विभिन्न मुद्दाहरुको सम्बोधन हुने गरी निम्न योजनाहरु अगाडि सारेको छ ।

- पठन पाठनमा स्तरीयता कायम राख्न आधुनिक प्रविधि प्रयोगमा जोड दिने । सोही अनुरूप क्याम्पसले ३ Projector र ५ Laptop खरिद गरिसकेको छ ।
- कक्षा कोठाहरुमा उचित प्रकाश,सरसफाई युक्त वातावरण एवम् दैनिक हाजिरी आदिको व्यवस्थापन भएको छ ।
- विद्यार्थीका हरेक कार्यहरु समयमै हुन् भन्नका लागि क्याम्पस प्रशासन चुस्त दुरुस्त राख्ने व्यवस्था गरिएको छ ।
- अभिलेखीकरण व्यवस्थालाई Computerised गर्ने व्यवस्था रहेको छ ।
- शिक्षक हाजिर व्यवस्थालाई (Attendance System) मा लैजाने योजना बनाइएको छ ।
- आन्तरिक परीक्षा तथा Case Study लाई बढी प्रभावकारी बनाई शैक्षिक गुणस्तरमा अभिवृद्धि गर्ने लक्ष्य राखिएको छ ।
- खानेपानी, शौचालय, चमेना गृह आदिको समुचित प्रबन्ध गरिने योजना रहेको छ ।
- नपुग कक्षा कोठाहरु विस्तार गरिने कार्यक्रम रहेको र सो अनुरूप यसै वर्ष मात्र ५ कक्षा कोठाहरु निर्माण गरिएका छन् ।
- नयां शौचालयको कार्यलाई अगाडि बढाइएको छ ।
- प्राध्यापक आवास गृह निर्माणाधीन चरणमा छ ।
- क्याम्पसको कम्पाउण्ड वालका लागि प्रारम्भिक कार्यको थालनी भएको छ ।
- शिक्षकहरुको दरबन्दी सिर्जना र विज्ञापन कार्य भएका छन् ।
- क्याम्पसले दीर्घकालीन सोचका साथ Master Plan बनाई आफुलाई एक समुन्नत प्राज्ञिक धरोहर बनाउने कार्यको थालनी गरिसकेको छ । जुन तल दीर्घकालीन योजनामा उल्लेख गरिएको छ ।

७. बर्तमान तथा आगामी तीन आर्थिक वर्षको योजना

क्याम्पस एक सामाजिक प्रज्ञिक धरोहर भएको हुनाले यसको व्यवस्थित संचालनका लागि योजनाबद्ध ढंगबाट कार्यक्रमहरु संचालन गर्दै समाजप्रतिको उत्तरदायित्व निर्वाह गर्ने पर्ने भएको हुनाले शैक्षिक-आर्थिक गतिविधिहरुलाई प्रत्येक शैक्षिक शत्रको सुरुमै वार्षिक बजेट योजना तर्जमा गर्ने पर्ने हुन्छ । जसले यस्ता शैक्षिक संस्थालाई विश्वस्नय र जीवन्तता प्रदान गर्दछ । सुरुका वर्षहरुमा खासै बजेट व्यवस्थापन गर्ने प्रचलन नरहे तपनि वि.अनुदान आयोग को संलग्नता बढे संग-संगै क्याम्पसमा वार्षिक योजना तथा बजेट तर्जमा गर्ने प्रचलन शुरु भएको छ । यसैलाई आधार मानी यस क्याम्पसले पनि बिगत केही वर्ष देखी वार्षिक बजेट र योजना तर्जमा गरी आफूलाई एक ससक्त र जवाफदेही शैक्षिक संस्थाको रूपमा उभ्याउन सफल भएको छ ।

७.१) आगामी तीन आर्थिक वर्षको योजना

क्याम्पसले आउदो तीन वर्षका लागि विभिन्न क्रियाकलापहरुका लागि निम्न अनुसार कार्यक्रमहरु अगाडि सारेको छ ।

भौतिक संरचना विकास योजना

क.ब.क्याम्पसलाई आउने २० वर्षमा यसको ध्येय पुरा गर्ने अभिप्रायका साथ आवश्यक पर्ने भौतिक संरचनाको सम्पूर्ण आयामहरु विभिन्न चरणमा सम्पादन गर्ने लक्ष्य राखी हाललाई आगामी ३ वर्षको अनुमानित स्वरूप यस प्रकार राखिएको छ ।

१. शैक्षिक भवन

क.ब.क्याम्पले चालु आर्थिक सत्र देखि नै क्याम्पसको भोलिको आवश्यकता पुरा गर्ने गरी भवन निर्माण कार्य थालिसकेको छ । यस सन्दर्भमा वर्तमानमा व्यवस्थापन संकायका लागि २० कोठे भवन निर्माणधीन छ । सो भवन आगामी वर्षमा पुरा गर्ने लक्ष्य राखिएको छ । सो को चार तले भवन आगामी वर्षमा पुरा गर्ने लक्ष्य राखिएको छ र सो चार तले भवन १२००० वर्ग फिटमा रहेको छ भने त्यसको लागत करिब करिब २,६५,००,००० देखि ३,५०,००,००० सम्ममा पुर्ण रूपले सुसज्जित (Well Equiped) हुने अनुमान गरिएको छ ।

आगामी शैक्षिक सत्रदेखि शिक्षा संकाय भवनको स्वरूप पनि निर्माणका लागि क्याम्पसले योजना अगाडि सारेको छ जुन १३२५० वर्ग फिटको हुने छ र तीन तल्लामा सो को डिजाइन गरिने छ जसमा सुविधा सम्पन्न २५ कक्षा कोठा रहनेछन् जसको अनुमानित लागत २,५०,००,००० सम्मको हुनेछ । जसको सुरुवात आगामी आर्थिक सत्रबाट सुरु गरी २ वर्षमा पुरा गर्ने लक्ष्य राखिएको छ ।

मानविकी संकायको भवनका सन्दर्भमा क्याम्पसमा संचालनमा रहेको मुख्य भवनलाई प्रयोगमा ल्याइन्छ जसका लागि आवश्यक मर्मत तथा संभार खर्च प्राविधिक अनुमान अनुसार २०,००,००० सम्म हुने सो कार्य आगामी तेस्रो वर्षमा सुरु गरिनेछ ।

विज्ञान संकायका लागि शैक्षिक शत्र २०७५।०७६ मा क्याम्पसले B.Sc संचालनका लागि पुर्वाधार निर्माण गर्न १२००० वर्ग कि.मी विज्ञान संकाय भवन बनाउने योजना आगाडी सारेको छ । जसको प्राविधिक मूल्याङ्कन लगभग ३,००,००,००० हुने अनुमान गरिएको छ ।

क्याम्पसमा हाल अत्यन्त सानो चमेना गृह रहेको र सो को अवस्था नाजुक रहेको हुनाले सोलाई आर्थिक वर्ष २०७५ मै भत्काई नयां संरचना बनाउन अपरिहार्य भएकोले कम से कम १०० जना विद्यार्थी एक पटकमा बस्न सक्ने गरी चमेना गृह व्यवस्थापन गर्न २००० वर्ग फिटमा ५० लाख अनुमानित लागतको बनाउने अनुमान गरेको छौ ।

क्याम्पसले यसका साथ साथै आगामी १० वर्षमा क्याम्पसको प्रशासनिक भवन, अडिटोरियम हल, पार्किङ्ग सेड, इन्डोर गेम हल, ग्रीन वेल्ड, सडक व्यवस्था, छात्रावास मर्मत तथा विस्तार प्राध्याप, कर्मचारी आवास, यातायात साधन व्यवस्थापन, पर्खाल, खाने पानी व्यवस्था लगायतका विविध भौतिक सुविधा सम्पन्न शैक्षिक धरोहर वजाउने गुरु योजना रहेको छ । आगामी १० वर्ष भित्रमा २००० विद्यार्थीले विभिन्न संकायमा अध्ययन गर्न सक्ने लक्ष्य राखिएको छ ।

यी विभिन्न योजनालाई चरणबद्ध रुपमा सम्पन्न गर्न वि.वि.अनुदानको सहकार्य र क्याम्पसको आन्तरिक श्रोतका साथ साथै स्थानीय निकाय तथा सांसद विकासकोषको सहयोग लिई मूर्तरुप दिइने छ ।

मानव संसाधन योजना

यस संगठनात्मक वातावरणको गतिशीलतालाई ध्यान दिदै हाल क्याम्पसमा भएको मानवीय साधन श्रोतलाई अझबढी लाभप्रद बनाउदै आवश्यक दरवन्दी समायोजन तथा सृजना गरी क्याम्पसको गुणस्तरीयता र ख्याति बृद्धि गराउन आवश्यक योजना अभि सारिने छ । यसका लागि M. Phil, तथा Ph.D अध्ययनका लागि क्याम्पसमा कार्यरत शिक्षकहरुलाई पठाउने तथा अब उप्रान्त भर्ना गर्दा Mphil, Ph.D को दरवन्दी खोली भर्ना गर्ने नितीगत अवधानरणा अगाडि ल्याइने छ । जसका लागि प्रणीगत स्वरुप निम्न योजनाहरु अधि सार्ने प्रयास हुनेछ ।

१. प्राप्ति (Acquisition)

मानव संसाधन संगठनको एकमात्र दीर्घकालीन बहुमुल्य सम्पति हो भन्ने मुल मर्मलाई बुझ्दै सोको व्यवस्थित उपलब्धताका लागि आउदो १० वर्षको मानवीय संसाधन आवश्यकता क्रमैसंग निर्धारण गरिने छ । जस अर्न्तगत यस शैक्षिक शत्रमा व्यवस्थापनका १, शिक्षा संकायमा १, अंग्रेजी तर्फ १ र जम्मा ३ जनाको दरवन्दी सिर्जनागर्ने योजना रहेको छ । आवश्यक थप मानन संसाधन सम्बन्धि कार्यक्रमहरुको आवश्यकता अनुरुप सिर्जना एवम् थप घट गर्दै लैजाने योजना छ । जसका लागि आवश्यक भर्ना तथा छनौट प्रकृया पुरा गर्न

स्थानीय तथा राष्ट्रिय पत्र पत्रिकामा सूचना प्रकाशित गरी लिखित, मौखिक र कक्षा अवलो कन आदि प्रक्रियहरु अवलम्बन गर्दै आवश्यक जनशक्तिको पदपूर्ति गरिने छ। प्राज्ञिक क्षेत्रमा क्याम्पसको पठन पाठन बारे जानकारी एवं सामाजिककरण कार्यका लागि र अन्य कर्मचारीतर्फ क्याम्पसको प्रशासनिक विषयवस्तु सम्बन्धि जानकारी प्रदान गर्नका लागि १ दिने अभिमुखीकरण तालिम संचालन गरि कार्यभार सुम्पिने छ।

२. विकास (Development)

परिवर्तित समयअनुसार, संगठनलाई चलायमान राख्न यस क्याम्पसको पद बहालमा रहेका प्राज्ञिक तथा प्रशासनिक क्षेत्रका नयां व्यक्तिहरुका लागि यसै क्याम्पसमा भएका अनुभवी प्राध्यापक तथा कर्मचारीहरुको सहयोगमा केही दिनको दक्षता अभिवृद्धि तालिम संचालन गरिने छ। साथै अन्य कर्मचारीहरुलाई समय सापेक्ष प्राविधिक ज्ञानका लागि पुनर्ताजगी तालिम दिइने छ। सो कार्यका लागि क्याम्पस वा वाह्य क्षेत्रमा पढाई पनि हुनेछ।

३. उत्प्रेरणा (Motivation)

क.व.क्याम्पसले अफना मानवीय संसाधनको उपयोगलाई प्रभावकारी तथा सीपयुक्त बनाउन विभिन्न सिसिमका प्रोत्साहन मूलक कार्यक्रमहरुलाई समेत अगाडी सारेको छ। प्राज्ञिक तथा प्रशासनिक क्षेत्रमा संलग्न व्यक्तिहरुको कार्य सम्पादन मूल्यांकन समय सापेक्ष गर्दै स्थायी, बहुवा, ग्रेड थप, सचेतना एवं समयानुकुल त्रि.वि.ले निर्देशन गरे बमोजिमको पारिश्रमिक तथा अन्य सेवा सुविधा उपलब्ध गराउनुका साथसाथै क्याम्पसको आर्थिक सुविधाहरु पनि उपलब्ध गराइनेछ। जसबाट संलग्न पक्षहरुको मनोबल उच्च हुने अपेक्षा गरिन्छ। साथै प्राज्ञिक वृत्ति विकासका लागि स्थायी व्यक्तिहरुलाई छनौट गर्दै M.Phil / Ph.d तर्फ उन्मुख गर्ने कार्यक्रम पनि राखिएको छ। यसका साथ साथै क्याम्पसमा कार्यरत व्यक्तिहरुको समयावधीलाई ध्यानमा राखी अनिवार्य अवकाश स्वेच्छक अवकाश तथा Golden Handshale & Programme जस्ता कार्यक्रमहरु अगाडि ल्याइएको छ।

४. सम्भार (Maintenance)

यस क्याम्पससंग आवद्ध मानव संसाधनले क्याम्पसमै भरपुर अवसरहरु प्राप्त गर्न सक्नु भन्ने अभिप्रायका साथ स्वास्थ्य तथा दुर्घटना विमा, उपदान, बाल बालिको निशुल्क शिक्षा, आवास औषधी उपचार व्यवस्था गराउदै लैजाने र क्याम्पसमा संलग्न रहेका अत्यन्त प्रभावशासी विद्युत बगैबाट समाजमा सकारात्मक सन्देश प्रभावका लागि समय समयमा रेडियो, टेलिभिजन, पत्र पत्रिका वार्ता तथा विभिन्न जनसरोकारका विषयहरुमा चर्चा परिचर्चा एवं सोधकार्यको भरपुर अवसर प्रदान गरिने छ।

यातायात तथा परिवहन सुविधा

क्याम्पसमा अध्ययन गर्न आउने विद्यार्थीहरुको कठिनाईलाई ध्यानमा राख्दै यस क्याम्पसले शैक्षिक सत्र २०७६/०७७ सम्म १ वटा विद्यार्थी वाहन व्यवस्था गर्ने सोच बनाइएको छ जसले गर्दा दूर दराजमा बस्ने विद्यार्थीहरुको क्याम्पसमा पहुँच बढ्ने अपेक्षा गरिन्छ।

छात्रावास

क.व. क्याम्पसमा जीर्ण अवस्थामा रहेको यस छात्रावासलाई पुन निर्माण गरी नयाँ संरचना दिइने छ । जसमा १०० जना विद्यार्थी वस्न मिल्ने व्यवस्था हुनेछ । ती विद्यार्थीहरूको रेखदेख व्यवस्थापनका लागि एकजना Sport Expert मानिएको warden राखिने छ । जसले क्याम्पस समय देखि बाहेकको विषयको १ घण्टा र वेलुकामा योग तथा व्याम कार्यक्रम अनिवार्य रूपमा संचालनमा ल्याउने छ । छात्रावासमा रहने विद्यार्थीका लागि अनिवार्य स-शुल्क Cafeteria को व्यवस्था हुनेछ ।

शैक्षिक एवं प्रशासनिक गुणस्तर अभिवृद्धि कार्यक्रमका

विगतका वर्षहरू देखि नै क्याम्पसले शैक्षिक एवं प्रशासनिक गुण स्तर अभिवृद्धि कार्यक्रमका लागि क्याम्पसले प्रत्येक विभागमा महिनाको पहिलो दिन Academic Schedule Plan सम्बन्धी बैठक वस्ने छ । जसमा सम्बन्धित विषयका प्राध्यापकहरूले विभागीय प्रमुखलाई आफ्नो १ महिनाको अध्यापन कार्यमा भएका सकारात्मक र नकारात्मक दुवै अनुभवहरू साटा साट गर्नु हुनेछ । जसबाट आगामी महिनाका लागि विभागीय प्रमुखहरूले Academic Tentative Plan तयार, Performance Guidance, Monitoring आदि गर्दै शैक्षिक गुणस्तरमा Radical Jump Process अपनाइने छ । सो वाट विद्यार्थीमा सम्बन्धित विषयमा दक्षतागत ज्ञानतको अभिवृद्धि हुनेछ ।

विभाग आफैले Assignment र Case Study गर्न लगाउने र Case Study को Presentation समेत गराई Applied Knowledge Achieve गर्ने गराउने । विभागले समय समयमा कुनै शीर्षकमा गोलमेच छलफल गरि विद्यार्थीको व्यक्तित्व विकासमा सहयोग पुऱ्याउदै समस्या समाधानको सीप अभिवृद्धि गर्ने ।

क्याम्पसले गुणस्तरीय शिक्षा प्रदान गर्न आवश्यक पर्ने आधुनिक यन्त्र, उपकरण सुविधाहरू प्रत्येक विभागमा उपलब्ध गराउने छ । त्यसल गर्दा विद्यार्थी र शिक्षक दुवैले आधुनिक प्रविधिको लाभ लिन सक्नुन ।

क्याम्पसले एक शैक्षिक शत्रमा २-३ पटक आन्तरिक परीक्षा संचालन गरी सो को उपलब्धि कस्ता रह्यो भन्ने बारे अभि भावक । विद्यार्थीसंग संगै वसी सुधारात्मक तथा प्रोत्साहनात्मक छलफल गर्नेछ ।

शैक्षिक एवम् प्रशासनिक गुणस्तर अभिवृद्धि तथा समय समपेक्ष प्रशासनिक दक्षता अभिवृद्धि गर्दै यस क्याम्पसलाई सवल एवम् सक्षम बनाउन आगामी दिनमा निम्न प्रकार का समिति तथा विभागहरू गठन गर्ने संचलन समितिकको निर्णय एवम् निर्देशन अनुसार आगामी दिनमा देहाय वमोजिमका समिति तथा उपसमितहरू बनाउने योजना अधि सारिएको छ ।

क्याम्पसले यस संस्थामा संलग्न सबै विद्यार्थीहरू क्षमतावान तथा वर्तमान बजारको आवश्यकतालाई पुरा गर्ने जनशक्ति उत्पादन गर्ने अभिप्रायले क्याम्पसमा Apprentices, व्यवहारिक प्रयोगात्मक ज्ञान लगायतका सीप अभिवृद्धि गर्नका लागि नियमित हाजिरी, सहभागिता तथा अध्ययन कार्यका संलग्नता गराउदै पूर्णकालिन

विद्यार्थीका रूपमा लैजाने व्यवस्था मिलाइनेछ । जो विद्यार्थी ८० प्रतिशत भन्दा बढी क्याम्पसमा समय दिदैनन् सो लाई सचेत गराउदै उपस्थितिलाई बढाउने प्रयत्न गरिने छ । यति हुदा हुदै पनि ८० प्रतिशत भन्दा कम उपस्थिती भएका विद्यार्थीहरुलाई क्याम्पसका वार्षिक परीक्षामा समावेश नगराउने नीति अगाडि सारिने छ ।

क्याम्पसमा अध्ययन गर्न आउने सबै विद्यार्थीको क्यम्पसले तोके अनुसारको पोशाकमा आउनुका साथै खेलकूद तथा योगा कार्यक्रमका लागि निर्धारित समयमा सोही अनुरूपको पोशाक आफै लिई आउनु पर्ने व्यवस्था मिलाइनेछ ।

क्याम्पसले जेहेन्दार, गरिव, विभिन्न कारणले पछि परेका समुह र केही गर्न चाहने जिज्ञासु विद्यार्थीहरुका लागि आवश्यकता अनुरूप पुर्ण तथा आंशिक रूपमा आर्थिक लाभ र छात्रवृत्ति प्रदान गर्नेछ ।

जो विद्यार्थी आफ्नो व्याचमा राम्रो उत्कृष्ट नतिजा प्राप्त गर्दछन् उनीहरुका लागि पनि क्याम्पसले पुरस्कार तथा छात्रवृत्तिको व्यवस्था मिलाउने छ । क्याम्पसले वर्तमान बजार भाडा प्रविधि आदिलाई हेरि नयाँ नयाँ विधाहरुमा पनि कक्षा संचालन गर्ने योजना अगाडि सारेको छ ।

आर्थिक योजना

यस क्याम्पसको आर्थिक अवस्थालाई सुदृढ गर्दै भोलिका दिनहरुमा क्याम्पसलाई उच्च शिक्षाको क्षेत्रमा अनुपम धरोहर बनाउनका लागि आवश्यक पर्ने आर्थिक तथा प्राविधिक पक्षको व्यवस्थापन गर्ने गरी विभिन्न प्रकारका आर्थिक सुधार कार्यक्रम अगाडि ल्याइएको छ । यस प्रकार गरिने योजना रहेको छ । समय सापेक्ष क्याम्पसका विद्यार्थीबाट लिने विभिन्न प्रकारका शुल्कहरुलाई विवेक सम्मत ढंगबाट परिमार्जित गर्दै लगिने छ भने स्थानीय स्तरका सरकारी तथा गैर सरकारी श्रोतका विभिन्न संघ संस्थाहरुको सहयोग प्राप्त गर्ने ठोस कदमहरु चालिने छ । यस क्याम्पसको दिगो विकाश र जीवन्तताका लागि यहाँका व्यवसायिक, समाजसेवी, धनाडय वर्ग आदि सबैलाई प्रोत्साहन गर्दै छात्रवृत्ति, भवन, पुरस्कार तथा यस्तै विधि कार्यक्रमका लागि रकम संकलन गरिने व्यवस्था गरिएको छ । जसमा मुख्यतयः प्राचीन कपिलबस्तु शैक्षिक धार्मिक महोत्सव, क्याम्पस परिसर भित्रको वन पैदावार व्यवस्थापन, विभिन्न व्यक्तित्वको मद्दति कोष योजना, नयाँ शैक्षिक कार्यक्रमको योजना आदि प्रमुख रहेका छन् । यसका अतिरिक्त प्रदेशिक तथा केन्द्रीय सरकारका विभिन्न कार्यक्रम पनि सञ्चालनमा ल्याई आर्थिक उपार्जन गर्ने लक्ष्य अगाडि बढाइएको छ । सामान्यतयः ३ शैक्षिक शत्रको अनुमानित आय व्याय विवरण देहाय अनुसार रहेको छ ।

आगामी तीन वर्षको अनुमानित व्यय विवरण

क्र.सं.	आ.वजेट खर्च	२०७६।७७	२०७७।७८	२०७८।७९
१	तलब	१२२०२८५०	१४२००००	१४५०००००
२	भत्ता	४५००००	५०००००	५५००००
३	दै.ख. तथा भ्रमण भत्ता	१५००००	१५००००	१५००००
४	परीक्षा	१८०००००	१८०००००	१९०००००
५	नविकरण	३४००००	३४००००	३४००००
६	कार्यालय सञ्चालन	८०००००	८०००००	८०००००
७	छपाई तथा मसलन्द	२५००००	२५००००	३०००००
८	खेलकुद तथा अतिरिक्त क्रियाकलाप	३०००००	३०००००	३५००००
९	मर्मत सम्भार	५०००००	५०००००	७०००००
१०	छात्रवृत्ति	५५००००	५५००००	५५००००
११	लेखापरीक्षण	४००००	४००००	४५०००
१२	विद्युत	३५००००	३५००००	३५००००
१३	टेलिफोन तथा इन्टरनेट	१४००००	१८००००	२०००००
१४	इन्धन	१६००००	१०००००	१०००००
१५	प्रकाशन	२०००००	२०००००	३०००००
१६	पुस्तक	६५०००००	६००००	६०००००
१७	पेय जल	४००००	४००००	४००००
१८	खेल मैदान सुधार	२०००००	३०००००	२०००००
१९	भ्रमण	२५००००	३५००००	३५००००
२०	वार्षिक कार्यक्रम	९००००	१२००००	१८००००
२१	पार्किंग	०	३५००००	३०००००
२२	कम्प्युटर तथा सामान	२५००००	५०००००	७०००००
२३	क्याम्पस हारित पेटिका	४००००	८००००	१०००००
२४	जलासय व्यवस्थापन	२५०००	५०००००	५०००००
२५	क्याम्पस लेआउट	०	०	०
२६	कार्यालय व्यवस्थापन तथा विभागिय	१३००००	१५००००	१५००००
२७	अतिथि सत्कार खर्च	१७५०००	१५००००	१५००००

२८	सा.सु. कर	२४००००	२४००००	३०००००
२९	ह्वास	५०००००	५५००००	६०००००
	जम्मा	२७०३२८५०	१०८७००००	२५३०५०००

वितरण

क्र.सं.	आ.वजेट आय	२०७६।७७	२०७७।७८	२०७८।७९
१	प्रवेश शुल्क	४१०००००	४९०००००	६००००००
२	दर्ता शुल्क	३००००	३७५०००	४००००००
३	शिक्षण शुल्क	२७०००००	३६०००००	७००००००
४	पुस्तकालय	७५००००	७५००००	१५००००
५	परिचयपत्र	९००००	९५०००	१०००००
६	क्याम्पस विकास अनुदान	६००००००	७५०००००	७००००००
७	निवेदन	१५००००	१६५०००	१२००००
८	प्रमाणपत्र	२४००००	२६५०००	३०००००
९	विद्युत खर्च	२४००००	२८००००	३०००००
१०	आन्तरिक परीक्षा	४०००००	४७५०००	५०००००
११	छात्रावास	२०००००	३०००००	३०००००
१२	व्याज	३५००००	३५०००००	३५००००
१३	विश्वविद्यालय अनुदान (नियमित)	१००००००	१००००००	१३०००००
१४	विश्वविद्यालय अनुदान (विशेष)	१५००००००	१५००००००	३९०००००
१५	क्याम्पस सभा	०	१२०००००	०
१६	जि.वि.स.	०	०	०
१७	नगरपालिका	१००००००	१००००००	१००००००
१८	वन पैदावर	०	०	१२०००००
१९	वाह्य परीक्षा	१८०००००	२००००००	३००००००
२०	विविध	३०००००	३५००००	४०००००
२१	स्व.वि.यु.	६५०००	७५००००	१०००००
२२	अतिरिक्त क्रियाकलाप शुल्क	३०००००	३५००००	४०००००
२३	संसदीय विकास कोष	०	०	५००००००
	जम्मा	३३७६५०००	३६४९५०००	४२४२००००

चालु शैक्षिक शत्रको योजना

चालु शैक्षिक शत्रमा क्याम्पसको निर्माणधीन भवनको तला थप गर्ने र उक्त भवनमा कक्षा कोठा व्यवस्थापन गर्ने, फर्निचरको व्यवस्था गर्ने, क्याम्पस प्रमुख लगायत Research Journal लाई प्राथमिकताका साथ सम्पादन गर्ने । क्याम्पसको मुल भवनमा भएको भुकम्पीय क्षतिको मर्मत सम्भार गर्ने योजना छ । हरियालीकरण तथा वातावरणका लागि बगैचा र पार्क निर्माण गर्ने । क्याम्पसबाट पास भएर गएका विद्यार्थीलाई सम्पर्क गरी तथ्यांक संकलन गरी Tracer Study तयार गर्ने कार्यलाई प्राथमिकता दिने छ ।

क्याम्पसका लागि आवश्यक पर्ने सम्भव भए सम्मको Software package लागु गरि Intercom System जडान गर्ने । विद्यार्थीलाई Awareness Programme सम्मिलित गराउने र विशेष गरी गुणस्तरीय शिक्षामा जोड दिने योजना रहेको छ ।

क्याम्पसमा स्वस्थ वातावरण निर्माणका लागि खेलकुद मैदान व्यवस्थापनका साथ साथै कक्षा कोठामा, क्याम्पस कम्पाण्ड भित्रका सडकहरुमा, साइकल स्ट्याण्ड, मोटर साइकल स्ट्याण्डमा, कार्यालय र पुस्तकालयमा CCTV को जडान गरिने छ भने बनाइएका नयाँ कक्षा कोठामा कमसेकम ३ वटा कक्षामा Projector लगायत सुविधा सम्पन्न किसिमको बनाइने छ ।

यस शैक्षिक शत्रमा त्रि.वि. तथा पब्लिक क्याम्पस संघहरुबाट हुने विभिन्न प्रकार का तालिम गोष्ठीहरुमा क्याम्पसका प्राध्यापक, कर्मचारीलाई संलग्न गराइने छ । भने क्याम्पसमा कार्यरत शिक्षकको प्राज्ञिक गुणस्तरीयता अभिवृद्धिका लागि आगामी वर्षदेखि MPhil/Ph.D पढाउने व्यवस्था गरिने छ । सो का लागि लाग्ने अनुमानित खर्च विवरण यस चालु शैक्षिक शत्रको आम्दानी खर्च विवरण यस प्रकार रहेको छ

वजेट खर्च	रकम	वजेट आय	रकम
तलब	१,१०,००,०००	प्रवेश शुल्क	१८,००,०००
भत्ता	६००,०००	दर्ता शुल्क	६,५०,०००
दैनिक खर्च तथा भ्रमण भत्ता	१२५,०००	शिक्षण शुल्क	६०,००,०००
परीक्षा	१९,००,०००	पुस्तकालय	१५०,०००
नवीकरण	१,१५,०००	परिचयपत्र	६०,०००
कार्यालय सञ्चालन	७००,०००	निवेदन	५०,०००
छपाई तथा मसलन्द	१५०,०००	प्रमाणपत्र	२,५०,०००
खेलकुद तथा अतिरिक्त क्रियाकलाप	२,५०,०००	विद्युत खर्च	१,७५,०००

मर्मत सम्भार	७,००,०००	आन्तरिक परीक्षा	५,००,०००
छात्रवृत्ति	४,००,०००	छात्रवास	२,००,०००
लेखापरिक्षण	३५,०००	व्याज	३,५०,०००
विद्युत	३,५०,०००	विश्वविद्यालय अनुदान	१३०००००
नियमित खर्च	५,५०,०००		
टेलिफोन	१,२०,०००	विश्वविद्यालय अनुदान (विशेष)	१५०००००
इन्धन	१,००,०००	अतिरिक्त क्रियाकलाप शुल्क	२००,०००
प्रकाशन	२,००,०००	जि.स.स.	२,००,०००
पुस्तक	५,५०,०००	कपिलवस्तु नगरपालिका	१०,००,०००
पेय जल	२५,०००	स्व.वि.यु.	३५,०००
भ्रमण	१,५०,०००	वाह्य परीक्षा	१,८०,००००
वार्षिक कार्यक्रम	१००,०००	यशोधरा गाउपालिका	२,५०,०००
पार्किंग	३,५०,०००	मायादेवी गाउपालिका	२००,०००
कम्प्युटर तथा सामान	१,७५,०००	विविध	३,००,०००
अतिथि सत्कार खर्च	५०,०००		
स.सु.कर	२००,०००		
ह्रास	३,००,०००		
जम्मा	१९०९५०००	जम्मा	१५१२५०००

क्याम्पस स्थापनाको सुरु सुरुमा नेपालको समग्र पश्चिम क्षेत्रकै प्रतिनिधत्व गरेको यस क्याम्पसमा बुटवल पश्चिमका कैलाली कन्चनपुर देखि पहाडी जिल्लाहरूका विद्यार्थी यस क्याम्पसमा अध्ययनका लागि आउने गर्दथे । त्यस कुरालाई ध्यानमा राख्दै यस क्याम्पसले विद्यार्थी आवासका लागि गौतमबुद्ध छात्रावासको व्यवस्था गरेको थियो । जुन यहाँ संचालनमा छ तर त्यसको मर्मत तथा नव निर्माण अति आवश्यक भएको छ । क्याम्पसले नेपालमा शैक्षिक धरोहर कम भएको समयमा उच्च शिक्षाको क्षेत्रमा २०५० सम्म पश्चिम नेपालका अधिकांश क्षेत्रका व्यक्तिहरूलाई सेवा पुऱ्याएको थियो । रोल्पा, प्युठान, बझाङ., बैतडी, बैलाली, सल्यान आदिका समेत विद्यार्थी यहाँ आउने गर्दथे । गुल्मी, अर्घाखाँची, कपिलवस्तुको उत्तरी भागको यो विद्यार्थीको बाहुल्यता थियो । बरु स्थानीय विद्यार्थीहरूको उपस्थिति अत्यन्त न्यून थियो । समयको क्रमसंग संगै क्याम्पसको संख्यामा व्यापक बृद्धि भएकाबाट बाहिरबाट आउने विद्यार्थी संख्यामा कमी हुन थाल्यो भने शिक्षाको सचेतना बढ्दै जानुले स्थानीय विद्यार्थीको उपस्थिति बढ्दै गयो । वर्तमान परिप्रेक्षमा लगभग ५४५ विद्यार्थी स्थानीय स्तरबाटै आउने गर्न थाले ।

कपिलबस्तु जिल्ला र त्यसमा पनि दक्षिणी क्षेत्रमा मानवीय सुचना मा अत्यन्त पछि परेको यस्तो क्षेत्रमा संचालित यस क्याम्पसले प्राप्त गर्न विद्यार्थीको आयस्तर तथा सामाजिक संलग्नता एवं सरकारी पहुच आदि सबै क्षेत्रबाट अफुलाई पछि परेको अनुभव गरी समय समयमा पटक पटक गरी क्याम्पसको बारेमा जानकारी गराउने, मानिसहरुलाई यो उनीहरुकै आफ्ना धरोहर हो भन्ने भावना जागृत गर्न सचेतना अभियान संचालन गर्‍यो । परिणाम स्वरुप स्थानीय स्तरमा वर्तमानमा क्याम्पस पनि सबैको सकारात्मक धारणा बनेको छ । क्याम्पसमा अध्ययन गर्न आउने अधिकांश मध्यम वर्गीय तथा न्युन आर्थिक क्षमता भएका हरुको पहुच रहेको छ । क्याम्पसले आफ्ना आर्थिक क्षमताले समेसम्म आर्थिक विपन्न विद्यार्थीलाई छात्रवृत्ति प्रदान गर्दै आइर हेको छ ।

कपिलबस्तुको दक्षिणी क्षेत्रमा मा.वि.हरुको न्युन संख्या, नेपालमा भन्दा भारतमा बढी जाने प्रवृत्ति, भार तीय कलेजको तुलनामा यहांको फिस धेरै बढी आदि कारणले उल्लेख्य विद्यार्थी हुन सकेन ।

पछिल्ला केही वर्षमा भारतीय नक्कली सर्टिफिकेटको नियन्त्रणले तथा क्याम्पसमा आएको गुणस्तरियताको सुधारले क्याम्पस अव तिब्रगतिमा अगाडि बढ्न थालेको छ । तसर्थ यस क्याम्पसको ऐतिहासिक गरिमालाई महत्व दिदै अगाडि बढाउने सवालमा वि.वि.अनुदान आयोगले आफ्नो प्राथमिकतामा राखी गर्नलागेको आर्थिक एवं अन्य प्राविधि सल्लाह सहयोगप्रति क्याम्पस अत्यन्त आभार व्यक्त गर्दछ । काम गर्ने शिलशिलामा क्याम्पसबाट भएका कमी कमजोरीलाई हटाउदै र विश्वविद्यालय अनुदान आयोगबाट भएको समय समयको सचेतना एवं सहयोगबाट निकट भविष्यमै क्याम्पसले प्रगतिको छलाङ्ग मार्ने कुरामा यस क्याम्पससंग आवद्ध हामी सबैको विश्वास छ, एवम् क्याम्पसलाई उत्तम नमूना शैक्षिक स्थल बनाउने कुरामा हामी प्रतिबद्ध छौं ।

बर्तमान संचालक समितिका पदाधिकारीहरूको नामावली वितरण

क्र.सं.	नाम थर	पद	देखि	सम्म
१.	रामदास गुप्त	अध्यक्ष		
२	सुरेश प्रसाद शर्मा	सदस्य		
३.	बाबुराम खनाल	सदस्य		
४.	कैलाश प्रसाद अग्रहरी	सदस्य		
५.	देवराज पाण्डेय	सदस्य		
६.	सुनिता देवी शुक्ला	सदस्य		
७.	इन्दिरा देवकोटा	सदस्य		
८.	माया घिमिरे	सदस्य		
९.	मधुसुदन शरण सिंह चौधरी	मनोनित सदस्य		
१०.	गंगेश कुमार वर्मा	मनोनित सदस्य		
११.	फजलुरहमान खान	मनोनित सदस्य		
१२	प्र.जि.अ. (जिल्ला प्रशासन कार्यालय कपिलवस्तु)	पदेन सदस्य		
१३.	अध्यक्ष, जिल्ला समन्वय समिति कपिलवस्तु	पदेन सदस्य		
१४.	नगर प्रमुख, कपिलवस्तु नगरपालिका, क.व.	पदेन सदस्य		
१५.	अध्यक्ष, उद्योग वाणिज्य संघ, क.व.तौ लिहवा ।	पदेन सदस्य		
१६.	त्रि.वि. प्रतिनिधी	पदेन सदस्य		
१७.	प्राध्यापक प्रतिनिधी	पदेन सदस्य		
१८.	नि. वर्तमान क्याम्पस प्रमुख, क.व. क्याम्पस	पदेन सदस्य		
१९.	क्याम्पस प्रमुख	सदस्य सचिव		

कार्यरत प्राध्यापक वितरण : (पूर्णाकालिन)

क्र.सं.	पद	नाम थर	योग्यता	नि. मिति
१.	सह. प्राध्यापक	श्री नवराज तिवारी	M.B.A.	२०४९/०८/२६
२.	सह. प्राध्यापक	श्री विष्णुदेव यादव	M.B.A.	२०४९/०८/२५
३.	उप-प्राध्यापक	श्री भक्तिराम पंथी	M.A.,	२०५५/१२/०२
४.	सहायक प्राध्यापक	श्री विष्णु ब. सिंह रायमाझी	M.Sc.	२०६६/१२/२४
५.	सहायक प्राध्यापक	श्री राम प्रसाद चौधरी	M.Sc.	२०६१/०९/१९
६.	सहायक प्राध्यापक	श्री जीवनाथ मरासिनी	M.A.	२०६६/१२/२४
७.	सहायक प्राध्यापक	श्री गिरी प्रसाद पोखेल	M.A., B.Ed.	२०६६/१२/२४
८.	सहायक प्राध्यापक	श्री यम प्रसाद पंथी	M.Ed.	२०६६/१२/२४
९.	सहायक प्राध्यापक	श्री महबुब आलम	M.Sc.	२०६६/०३/२०
१०.	सहायक प्राध्यापक	श्री रमेश घिमिरे	M.B.S.	२०६७/०३/२०
११.	सहायक प्राध्यापक	श्री टीका राम ज्ञवाली	M.Ed.	२०६८/०७/०१
१२.	सहायक प्राध्यापक	श्री त्रिभुवन कुर्मी	M.B.S.	२०७०/०४/०१
१३.	सहायक प्राध्यापक	श्री बिनय पाण्डेय	M.B.A.	२०७०/०४/१६
१४.	सहायक प्राध्यापक	श्री होतराज खनाल	M.Ed.	२०७०/०४/१६
१५.	सहायक प्राध्यापक	श्री तुल्सी खनाल	M.Ed.	२०७०/०४/१६
१६.	सहायक प्राध्यापक	श्री राजनीश कुमार पाण्डेय	M.Sc., B.Ed.	२०७०/०१/०१
१७.	सहायक प्राध्यापक	श्री नरेश खनाल	M.A.Eco.	
१८.	सहायक प्राध्यापक	मो. असलम मिया	M.Sc.	

आंशिक प्राध्यापकहरू

१.	श्री रामदीन थारु
२.	श्री राधेश्याम मिश्र
३.	श्री शितल प्रसाद मिश्र
४.	श्री राम प्रसाद बेल्लासे
५.	श्री सीता अर्याल
६.	श्री प्रकाश यादव
७.	श्री मणि प्रसाद गैरे

८.	श्री राजीव श्रीवास्तव
९.	श्री दीपा पौडेल
१०.	श्री श्याम प्रकाश धवल
११.	श्री रमेश गुप्ता
१२.	श्री विरेन्द्र पाण्डेय
१३.	श्री विकाश कुमार बन्जाडे
१४.	श्री दामोदर पराजुली
१५.	श्री प्रदीप ओझा
१६.	श्री कमल पन्थी

कर्मचारीहरूको नामावली करार तथा आंशिक :

१.	स. प्रशासक	श्री चन्द्रकान्त शर्मा	B.A.	२०४४/०७/१०
२.	हेड अ.	श्री जानका शर्मा	B.A.	२०४७/०२/०१
३.	क. अप्रेटर	श्री अजय कुमार चौबे	M.Com	२०६९/०१/०३
४.	स.ले.प.	श्री गोले अली धुनिया		२०६९/०८/२०
५.	पुस्तकालय स.	श्री सुनिल कुमार अग्रहरी		२०७२/०३/२२
६.	का.स.	श्री त्रिभुवन कुर्मी		२०३७/०८/१५
७.	का.स.	श्री खेदु केवट		२०४७/१२/१२
८.	का.स.	श्री अर्जुन बरई		
९.	का.स.	श्री तारा घिमिरे		
१०.	का.स.	श्री शंकर रैदास		२०६५/०६/१७
११.	का.स.	श्री कमलावती लोध		२०६५/०९/०१
१२.	कुचिकार	श्री दिलिप डफाली		
१३.	माली	राम बहादुर लोध		
१४.	चौकीदार	वासुदेव यादव		
१५.	चौकीदार	राम प्रसाद पासी		

कपिलबस्तु बहुमुखी क्याम्पस

कपिलबस्तु ,तौलिहवा

(Audited Financial Statements)

FY 2075/76

Performed by:

AT Bal Krishna Tripathi (AT | CA (Final) | LL.B. (Final) | B.Com. | DISM)
Bal Krishna & Associates
Accounting Technicians | Auditors



*If you have no need
please don't Print adm slip*

Call: 9851148841 /9811999841 /076-560750 Mail: at.bkt@outlook.com

Room No-3,1st Floor,Kapilvastu Nagarpalika Bhawan,Lumbini Road ,Taulihawa, Kapilvastu

www.atbkt.zohosites.com



Bal Krishna Tripathi Accounting Technician

AT (ICAN / ICAI) | Semi Qualified CA | DISM | B.Com.
ICAN AT License No.0001 | PAN: 100376490

श्रीमान् क्याम्पस प्रमुख ज्यू
कपिलवस्तु बहुमुखी क्याम्पस तौलिहवा ।

बिषय : -लेखापरीक्षण प्रतिवेदन पेश गरेको बारे ।

महोदय,

उपरोक्त सम्बन्धमा त्यहाको पत्रानुसार श्री कपिलवस्तु बहुमुख क्याम्पस तौलिहवा, कपिलवस्तु को आ.ब. २०७५/०७६ को कारोबारको लेखापरीक्षण गर्न नियुक्ति भए बमोजिम त्यस क्याम्पसले उपलब्ध गराएको रेकर्ड अनुसार प्राप्त बिल, भरपाई, भौचर एवं श्रेस्ताको आधारमा सम्पुर्ण कारोबारको लेखापरीक्षण गरी आयव्यय भौतिक विवरण, शुल्क एवं विद्यार्थी विवरण तथा पेशकी विवरण कर्मचारी दरबन्दी, ग्रेड, तलब, कर कट्टीएवं विदा साथै आ.वा. २०७५/०७६ को नाफा नोक्सान विवरण यसै पत्र साथ संलग्न राखी निम्न सुभाव साथ प्रतिवेदन पेश गरेको व्यहोरा अनुरोध छ। वित्तिय विवरण प्रतिको उत्तर दायित्व क्याम्पस व्यवस्थापन समितिमा रहेको छ, व्यवस्थापनले तयार गरेको आर्थिक विवरण उपर लेखापरीक्षणको आधारमा आफना मन्तव्य जारी गर्नु हाम्रो उत्तरदायित्वहो ।

तपसिल

१. लेखापरीक्षण दौरानमा सोधिएका तथा खोजिएका विवरणहरू अद्यावधिक रुपमा रहेको पाइयो ।
२. बिल भरपाई भौचरमा व्यवस्थित रहेको, हिसाव हिनामिना गरे गराएको पाइएन ।
३. छात्र छात्रा विवरण, शिक्षक विवरण, विदा विवरण, भौतिक सम्पत्तिको अवस्था, पारिश्रमिक करकट्टी तथा करकट्टी पेशकी, विवरणको हिसाव किताब यसै प्रतिवेदन साथ संलग्न छ ।
४. सा.सु.कर रु.२५७३८५ तथा पारिश्रमिक कर रु. ५७,२९०१०० कट्टी गरी राखेको तर दाखिला नगरेको हुदा दाखिला गर्नु पर्ने देखिन्छ र कर कट्टी गरिएको रकम अर्को महिनाको २५ गते भित्र जम्मा गर्नु पर्ने देखिन्छ ।
५. सम्पुर्ण सम्पत्ति रेकर्ड गरिएको तर सोको मुल्यांकन नभएकोले मुल्यांकन गरी बासलातमा राख्न सुभाव दिईन्छ । साथै सोको नम्बरिङ्ग गर्नु पर्ने देखिन्छ ।
६. प्रतिवेदन साथ नाफा नोक्सान विवरण, आयव्यय तथा सम्पत्ति दायित्वको विवरण संलग्न छ ।
७. पेशकी रकम रु.३,३६,७००।०० फछ्यौट हुनबाकी रहेको हुदा यथाशीघ्र फछ्यौट गर्नु पर्ने देखिन्छ ।
८. संचय कोषको रकम हाल सम्म जम्मा नभएकोले यथाशीघ्र जम्मा गर्नु पर्ने देखिन्छ ।
९. यस क्याम्पसको कारोबार बढी रहेकोले यसलाई सफ्टवेयरमा लेखांकन गर्न सुभाव दिईन्छ ।
१०. यस क्याम्पसको आर्थिक प्रतिवेदनको आय Cash basis र खर्च Accrual Basis मा तयार गरिएको छ ।
११. कपिलवस्तु न.पा.बाट २०७५ श्रावण महिनामा रु. ३,४३,६८२।२६ अनुदान प्राप्त भएको तर नगदी किताबमा छुट भएको देखिन्छ ।


बाल कृष्ण त्रिपाठी
लेखापरीक्षक
मिति: २०७५.०८.०२



कपिलवस्तु बहुमुखी क्याम्पस तौलिहवा, कपिलवस्तु

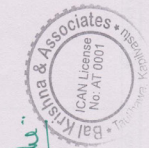
आ.ब. २०७४/२०७५ को वासलात

दायित्व तथा पूर्वी पूर्वी	रकम	अचल सम्पत्ति	सम्पत्ति	रकम
यु.जी.सी. अनुदान	२,२५,०००।००	कम्प्युटर र प्रिन्टर		१४,५३,६००।००
शिक्षा विकास निर्देशनालय	१०,५०,०००।००	भवन निर्माण		३६,५२,६९।३३
साइतो रेसूना	४२,०००।००	फर्निचर		१,७६,५,२२४।००
सासायिक विकास कोष	१९,२९,७३४।००	आई.सि.टी. सामान		१४,९७,०२४।००
राष्ट्रिय परिक्षा बोर्ड	१,४१,२४५।००	पुस्तक खरिद		३,४४,८२३।००
प्राइम बैंक	२,७४५।००	चल सम्पत्ति		
क.ब.न.पा. बाट अनुदान (जनसहभागीता)	२,१०,०००।००	पेशकी		३,३६,०००।००
क.ब.न.पा. बाट अनुदान (शौचालय)	३,४३,६८२।२६	जम्मा बैंक तथा नगद		९,२,८८,९७५।२
प्रदेश नं. ५ बाट अनुदान	४,५०,०००।००	गत वर्ष सम्पत्ती घाटा		१,२,५०,५०७।२
यसोधरा गां पा. बाट अनुदान	४९,२४०।००	यस वर्षको घाटा		४८,३८,८५४।३३
दायित्व				
नियमित तलब तथा सचकोष	१,२०,४१,३८२।९६			
अतिरिक्त पारिश्रमिक स्लाटक तर्फ र डिग्री	३४,८६,५५०।००			
भुक्तानी दिनुपर्ने हिसाब	४३,२४,९६१।००			
पारिश्रमिक कर	५,७,२१०।००			
सा.सू.कर	८२,५७३।८५			
जम्मा	२,४४,२८,३३३।२७	जम्मा		२,४४,२८,३३३।२७

(Signature)
लेखापाल

अध्यक्ष
संचालक समिति
कपिलवस्तु ब. क्याम्पस

(Signature)
लेखापरीक्षक



कपिलवस्तु बहुमुखी क्याम्पस, लौलिहवा

आ.क्र. २०७५, २०७६ को समग्र नाफा नोक्सान विवरण (स्याम्पस तर्फको)

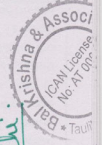
विवरण	रकम	आम्दानी	रकम
तलब			
भन्ना	१,२१,४८,१८२.४०	प्रवेश शुल्क	३७,४२,८२२.४०
आर्थिक प्रयापक पारिध्यमिक	४,९०,०००.००	रजिष्ट्रेशन शुल्क	१,४७४.२५००
परिक्षा खर्च	७८७,९०५.००	शिक्षण शुल्क	६०,०१,०७२.००
विद्युत महसूल	८,९७७.२०	पुस्तकालय शुल्क	२३,४००.००
धारा प्रदान	२,०२,४०५.४०	आवेदन शुल्क	१२,३४०.००
सिञ्चन खर्च	८,०००.००	विविध कार्यक्रम शुल्क	१२,६९,३८०.००
देनिक भरण भत्ता	९३,०००.००	प्रमाणपत्र शुल्क	१,८१,४००.००
वार्षिक कार्यक्रम खर्च	६३,२००.००	विद्युत शुल्क	१,४२,२४०.००
कार्यालय संचालन	३८,१९०.००	परिक्षा शुल्क	१,४२,८२४.००
अतिरिक्त पारिध्यमिक	१,४३,०३४.००	पुस्तकालय धरोटी	१,४२,८२४.००
भवन निर्माण खर्च	२,४६,३७०.००	छात्रवास शुल्क	६९,१००.००
स्याम्पस सभा तथा विविध खर्च	२१,२४,६१८.४८	अन्य आम्दानी	१६,४००.००
प्लान्टिक कुसी खरिद	२,६१,४००.००	ब्याज आम्दानी	२,४६,७०१.४७
शैक्षिक पारिध्यमिक	३,४४,८२३.००		
छात्रवृत्ति	२४,०००.००		
धरोटी फिर्ता खर्च	४४,८००.००		
शैक्षिक भ्रमण खर्च	१,२२,०००.००		
लेखा परिक्षण शुल्क	३०,०००.००		
टाई वेस्ट	३०,०००.००		
बेलकुन खर्च	१९,४४०.००		
प्रिन्टिङ सामान खरिद	४२,०००.००		
वार्षिक क्यालेन्डर खरिद	२,७१,९८९.००		
भरम्भत सम्भार खर्च	३३,०००.००		
इन्धन खर्च	३०,६३६.००		
रिपरोयन	२०,७९३.००		
भर्याल ढोका	२०,०००.००		
विविध खर्च	४०,०००.००		
फर्निचर खरिद	३३,४६९.००		
आई.मि.टी सामान	११,४९,३७९.००		
भगा ब्रकवाट भएको खर्च	१,४,९०,२४०.००		
नाफा (नोक्सानी)	२,६६,४४१.९४		
	(८७६४,९२४.८९)		
जम्मा	१,३८,१३,००६.४३	जम्मा	१,३८,१३,००६.४३

(Signature)
लेखापाल

सचिवालय
कपिलवस्तु बहुमुखी क्याम्पस

Chitwa
CAMPUS

(Signature)
लेखापरीक्षक



कपिलवस्तु बहुमुखी क्याम्पस, तौलिवहा
 आ.न. २०७५/२०७६ को आय व्यय विवरण

आय	रकम	व्यय	रकम
नगद	१८,२७१/५८	तलब	१,०१,७६,००७/५२
रा.बा. बैंक हि.नं. ०००३६०१	३२,९४६/८६	भत्ता	६,९२,५००/००
रा.बा. बैंक हि.नं. २३०१	२७,८६६/५८	आंशिक प्रच्यापक पारिश्रमिक	७,८७,००५/००
रा.बा. बैंक हि.नं. २२५	१७,६८८,२९६/३७	परिक्षा खर्च	१,४,९६,२३३/००
कृषि विकास बैंक हि.नं. ८२०१९	६,२४,९३०/०९	विद्युत महसूल	२,४०,७३०/५३
मेगा बैंक हि.नं.	२,६७,९०९/५३	धारा जडान	८,०००/००
धरौटी खाता हि.नं. ४५	७,५००/००	विज्ञापन खर्च	१३,०००/००
नेपाल बैंक लि.	१,१९,२००/००	दैनिक भ्रमण भत्ता	९३,२२०/००
मा.वि. अक्षयकोष	२,००,०००/००	वार्तिक कार्यक्रम खर्च	३८,१९०/००
अक्षयकोष सिनजी फाइनान्स	३४,६२,९८६/९५	कार्यालय संचालन	१,८४,६६९/५०
बचत खाता सिनजी फाइनान्स	५,२४,४३८/८१	अतिरिक्त पारिश्रमिक	२,४७,३६०/००
अक्षयकोष स्व. गोपाल प्रसाद उपाध्याय स्मृती कोष	१,००,०००/००	भवन निर्माण खर्च	३१,६५,६९८/८८
अक्षयकोष स्व. तेज कुमार शर्मा स्मृती कोष	५१,०००/००	क्याम्पस सभा तथा विविध खर्च	२,६१,५७०/००
अक्षयकोष स्व. रेनु पदम स्मृती कोष	५०,०००/००	प्लाटिक कुली खरिद	३१,०००/००
प्रवेश शुल्क	४६,१६,५४२/९०	पुस्तक खरिद	३,४४,८२३/००
रजिष्ट्रेशन शुल्क	३,४०,७२५/००	प्राविधिक पारिश्रमिक	२५,०००/००
शिक्षण शुल्क	९१,०७,८३९/४०	छायावृत्ती	५५,८००/००
पुस्तकालय शुल्क	२७,९००/००	धरौटी फिर्ता खर्च	१,३२,०००/००
आवेदन शुल्क	१,६६,८००/००	शैक्षिक भ्रमण खर्च	३०,०००/००
विविध कार्यक्रम शुल्क	१६,८९,६०३/९१	लेखा परिक्षण शुल्क	३०,०००/००
प्रमाणपत्र शुल्क	२,६९,३००/००	टाई वेल्ड	४३,६५१/००
विद्युत शुल्क	२,४१,५००/००	खेलकूट खर्च	४२,०००/००
परिक्षा शुल्क	२०,८०,०७४/४९	प्रिंटिङ्ग सामान खरिद	२,७१,९८९/००
पुस्तकालय धरौटी	८८,९४०/००	वार्तिक क्यालेन्डर खरिद	३३,०००/००
छायावास शुल्क	४९,५००/००	मरम्मत सम्भार खर्च	३०,२३६/००
अन्य आम्दानी	३,३१,१३४/२७	इनधन खर्च	३०,७९३/००
गरिब विद्यार्थी शुल्क	१२,१५०/००	रंगरोपन	२०,०००/००
परिचय पत्र शुल्क	२०,०५०/००	भ्यावाल ढोका	५०,०००/००
निर्माण शुल्क	५३,७५०/००	विविध खर्च	३३,५६९/००
खेलकूट	२४,९००/००	फर्मिचर खरिद	११,४९,३७९/००
यु जी सी अनुदान	२,२५,०००/००	आई.सि.टी सामान	१,४,९७,२०४/००
शिक्षा विकास निदेशनालय	१०,५०,०००/००	मेगा बैंकबाट भएको खर्च	२,६६,४४१/९४
साइजो रेसुसा	४२,०००/००	संचार खर्च	२४,४११/००
सांसदिय विकास कोष	१९,२१,७३४/००	रजिष्ट्रेशन शुल्क	८०,०००/००
राष्ट्रिय परिक्षा बोर्ड	१,४१,२४५/००	अन्य भुक्तानी (गत वर्ष)	१,४३,६३९/९९
प्राइम बैंक	२,७४५/००	अन्तिम मौज्जात	-
क.ब.न.पा. बाट अनुदान (जनसहभागीता)	२,१०,०००/००	नगद	-
क.ब.न.पा. बाट अनुदान (शीचालय)	३,४३,६८२/२९	रा.बा. बैंक हि.नं. ०००३६०१	३२,९४६/८६
प्रदेश नं. ५ बाट अनुदान	४,५०,०००/००	रा.बा. बैंक हि.नं. २३०१	२७,८६६/५८
यशोधरा गां पा. बाट अनुदान	४९,२५०/००	रा.बा. बैंक हि.नं. २२५	३६,२९,२५४/०३
व्याज आम्दानी	२,४६,७०१/८७	रा.बा. बैंक हि.नं. ५०१	६,४२,०७९/००
		कृषि विकास बैंक हि.नं. ८२०१९	७,४२,००१/६५
		मेगा बैंक हि.नं.	२२,४७६/९३
		धरौटी खाता हि.नं. ४५	७,५००/००
		नेपाल बैंक लि.	१,१९,२००/००
		मा.वि. अक्षयकोष	२,००,०००/००
		अक्षयकोष वेप्ट फाइनान्स क. लि. (बुटवल)	३४,६२,२८६/९५
		बचत खाता वेप्ट फाइनान्स क. लि. (बुटवल)	७,७५,९५४/९८
		बचत खाता वेप्ट फाइनान्स क. लि. (जीतपुर)	४,८५०/६३
		अक्षयकोष स्व. गोपाल प्रसाद उपाध्याय स्मृती कोष	१,००,०००/००
		अक्षयकोष स्व. तेज कुमार शर्मा स्मृती कोष	५१,०००/००
		अक्षयकोष स्व. रेनु पदम स्मृती कोष	५०,०००/००
जम्मा	३,१०,६७,७२८/८८	जम्मा	३,१०,६७,७२८/८८

लेखापाल

संचालक समिति
 कपिलवस्तु बहु. क्याम्पस

Campus Chief

B. K. Pradhan & Associates
 ICAAN License No. AT 0001
 नेपाली कायदेवादी

कपिलवस्तु बहुमुखी क्याम्पस, तौलिहवा
आ.ब. २०७५/२०७६
नगद तथा बैंक विवरण

क्र.सं.	विवरण	रकम
१	नगद	
२	रा.बा. बैंक हि.नं. ०००३६०१	३२,९४६.८७
३	रा.बा. बैंक हि.नं. २३०१	२७,६६८.५८
४	रा.बा. बैंक हि.नं. २२५	३६,२९,२५४.०३
५	रा.बा. बैंक हि.नं. ५०१	६४,४२७.९०
६	कृषि विकास बैंक हि.नं. ८२०१९	७,४२,००१.६५
७	मेगा बैंक हि.नं.	२२,४७६.९३
८	धरौटी खाता हि.नं. ४५	७५,००१.००
९	नेपाल बैंक लि.	१,१९,२००.००
१०	मा.वि. अक्षयकोष	२,००,००१.००
११	अक्षयकोष वेष्ट फाइनांस क. लि. (बुटवल)	३४,६२,२८६.९५
१२	बचत खाता वेष्ट फाइनांस क. लि. (बुटवल)	७,७५,६५१.९८
१३	बचत खाता वेष्ट फाइनांस क. लि. (जीतपुर)	४,८५,०१६.३३
१४	अक्षयकोष स्व. गोपाल प्रसाद उपाध्याय स्मृती कोष	१,००,००१.००
१५	अक्षयकोष स्व. तेज कुमार शर्मा स्मृती कोष	५१,००१.००
१६	अक्षयकोष स्व. रेनु पदम स्मृती कोष	५०,००१.००
	जम्मा	९२,८८,९७९.१२

पेशकी विवरण

क्र.सं.	विवरण	रकम
१	दिलिप वढाई	५०,००१.००
२	जानका शर्मा	४३,५०१.००
३	फिरोज मल्लिक	२०,००१.००
४	बृजेश कुमार जयसवाल	१५,००१.००
५	विष्णुदेव यादव	१,२८,२०१.००
६	नवराज तिवारी	८०,००१.००
	जम्मा	३,३६,७०१.००

भक्तानी दिनुपर्ने विवरण

क्र.सं.	विवरण	रकम
१	देउराली स्टेनरी स्टोर्स	१,२९,२४९.१०
२	मार्स कम्प्युटर	९८,०३५.१०
३	सार्थक एण्ड सक्षम स्टेनरी स्टोर्स	९,००१.००
४	जयअन्ने इलेक्ट्रिक सेन्टर	१,४७,०६०.००
५	निसा हाईवेयर	१,९२,५६९.१०
६	शाशि इन्टरप्राइजेज	५८,५५३.००
७	सना प्रविन हाईवेयर	१,८१,३४९.१०
८	काठमाण्डौ अलमुनियम हाउस	३,८५,६९१.१०
९	दिप बुक्स काठमाण्डौ	१,३५,०४६.००
१०	स्नेहा टेडर्स	१,५०,००७.००
११	मोर्डन बुक्स	५९,९७२.००
१२	संजय टेड कन्सर्न	४,९९,४६०.००
१३	स्नेहा अर्डर एण्ड जनरल सप्लायर्स	४,९९,९१२.००
१४	मान्यता मार्बल	४९,३८१.००
१५	रलेक्सी टेड सप्लायर्स	२,३२,५५३.००
१६	यू.एस. सप्लायर्स	१४,९७,०२४.१०
	जम्मा	४३,२४,९६९.१०

लेखापाल

संचालक समिति
कपिलवस्तु ब. क्याम्पस

Campus Unit

लेखापरीक्षक
ICAN License
No. AT 0001
Taulihawa, Kapilvastu

कपिलवस्तु बहुमुखी क्याम्पस, तोलिहवा

२०७६ अषाढ मसान्त सम्म बाकी भुक्तानी हितुपर्ने तलब विवरण

क्र.सं.	निगमित तलब तथा संचयकोष नाम	गत वर्ष सामाजिक तलब र संचयकोष	गत वर्ष सामाजिक तलब र संचयकोष	जम्मा तलब र संचयकोष	यस वर्ष भुक्तानी	जम्मा हितुपर्ने
१	हिम बहादुर कुवर विष्णुदेव यादव	१८,०७,५३८.१०	(६,४३,०७३.४०	१८,०७,५३८.१०	८,८६,३१३.००	९,२१,२२४.१०
२	नवराज तिवारी	९,९०,६००.००	४,४३,३८४.४०	१६,३३,९८४.४०	४,९४,९६४.८०	१०,३९,०१९.६०
३	अतिशय पंजी	७,०२,०४६.१०	४,४४,३८४.४०	१४,४७,४३०.५०	६,०९,०१८.१०	८,०१,४२२.४०
४	रमेश धिमिरे	७,६८,०४३.४०	४,६४,४०८.००	१२,३२,४५१.४०	४,०८,८८७.६०	७,२४,५६३.८०
५	सुनिल कुमार श्रीवास्तव	४,४३,२६०.१०	४,१४,८१६.००	७,५८,०७६.१०	४,४०,५८१.३९	३,१७,४९४.७१
६	विष्णु बहादुर रायमाझी	२,००,९४४.८०	(४,१४,८१६.००	२,००,९४४.८०	(२,००,९४४.८०
७	सुनिल कुमार श्रीवास्तव	६,८६,८७७.८०	४,१४,८१६.००	११,०१,६९३.८०	४,९२,७७३.३०	६,०८,९२०.५०
८	शिवनाथ मरासिनी	६,८१,८८६.४०	४,१४,८१६.००	१०,९६,७०२.४०	४,९२,७७३.३०	६,०४,९२९.१०
९	निरी प्रसाद पोखेल	६,७८,९९७.८०	४,१४,८१६.००	१०,९३,८१३.८०	४,९२,७७३.३०	६,०१,०४०.५०
१०	यम प्रसाद पंजी	६,९८,९९७.८०	४,१४,८१६.००	१०,९३,८१३.८०	४,९२,७७३.३०	६,०१,०४०.५०
११	राम प्रसाद चौधरी	६,२३,३४३.८०	४,१४,८१६.००	१०,३८,१६०.८०	४,८८,१४६.००	४,९०,०२३.८०
१२	विष्णु पाण्डेय	३,३३,५००.००	४,१४,८१६.००	७,४८,३१६.००	४,४८,१४६.००	३,००,१७०.००
१३	रजनिश कुमार पाण्डेय	३,३३,५००.००	३,८०,२४८.००	७,१३,७४८.००	४,१४,९१३.२०	२,९९,८३४.८०
१४	रामदीन चौधरी	१,७१,०००.००	२,३८,०००.००	३,९९,०००.००	२,३८,०००.००	१,७१,०००.००
१५	तुलसी खनाल	३,३३,५००.००	४,१४,८१६.००	७,४८,३१६.००	४,४८,१४६.००	३,००,१७०.००
१६	नरेश खनाल	६१,०००.००	३२,५१७.००	९३,५१७.००	४,४८,१४६.००	३,००,१७०.००
१७	महेबुब आलम खान	३,३३,५००.००	४,१४,८१६.००	७,४८,३१६.००	४,४८,१४६.००	३,००,१७०.००
१८	मोहम्मद आलम मिया	३,३३,५००.००	२,०१,२०४.००	५,३४,७०४.००	४,४८,१४६.००	३,९०,५५८.००
१९	होतराज खनाल	३,३३,५००.००	४,१४,८१६.००	७,४८,३१६.००	४,४८,१४६.००	३,००,१७०.००
२०	टीकाराम जबली	३,७६,३७०.३९	४,१४,८१६.००	७,९१,१८६.३९	४,०९,०६४.३९	३,८२,१२२.००
२१	निशुवन कुशी	३,३३,५००.००	४,१४,८१६.००	७,४८,३१६.००	४,४८,१४६.००	३,००,१७०.००
२२	जानका शर्मा	४,१६,६५४.४०	२,८२,७३४.००	७,९९,३८८.४०	४,२९,८५१.६०	४,७९,५३६.८०
२३	चन्द्रकान्त शर्मा	६,६८,४२१.८०	३,७६,१५४.००	१०,४४,५७५.८०	५,६८,६९१.००	४,७९,५३६.८०
२४	अजय कुमार चौबे	१,१३,०००.००	२,५२,६००.००	३,६५,६००.००	१,७८,५१०.००	१,८७,४९६.००
२५	गोलेअली दुनिया	१,३७,५००.००	१,१३,०००.००	२,५०,५००.००	१,६२,२००.००	८७,३००.००
२६	खैरु केवट	३,८०,६४३.२०	१,९३,७८०.००	५,७४,४२३.२०	१,९३,७८०.००	३,८०,६४३.२०
२७	निशुवन कुशी	३,९९,४४३.७०	२,२६,२००.००	६,२५,६४३.७०	३,२०,०३६.७०	३,०६,०२७.००
२८	तारा प्रसाद धिमिरे	३,१६,९२३.७०	१,८८,५६१.७०	५,०५,४८५.४०	२,६०,५६१.७०	२,४४,९००.१०
२९	अर्जुन बरडे	३,१६,९२३.७०	१,६९,६७७.००	४,८६,६००.७०	२,६९,६००.७०	२,३६,९१९.००



China & Associate
Licence
No. AT 0071

Campus Chief

आचार्य
संस्थानिक
कपिलवस्तु संस्थिति

८०१

२०	सुनील कुमार अपरहरी	१९,७९,०१००	८८,०००१००	२,०९,२०१००	१,२१,०००१००	८६,७९,०१००
३१	शंकर रेवास	१,७८,५३,०१००	१,२४,३९,७१००	३,०९,२,७१००	१,४४,५८,४८०	१,४७,३४,२१०
३२	कमलावती लोध	९४,२८,७४०	१,०३,३८,०१००	१,९८,६६,७४०	१,९९,०९,०१००	१४,२२,४०
३३	राम बहादुर लोध	४४,०००१००	१६,०००१००	६०,०००१००	४०,०००१००	२०,०००१००
	जम्मा	१,४६,२२,५६,१७६	९४,६७,००,७८०	२,४१,८९,५६,४४६	१,२१,४८,१,२२,४०	१,२०,४१,३८,२१६

अतिरिक्त पारिश्रमिक

क्र.सं.	विवरण	गत वर्ष सम्मको तत्व र संयकोष	यस वर्ष सम्मको तत्व र संयकोष	जम्मा तत्व र संयकोष	यस वर्ष भएको भुक्तानी	जम्मा हितपूर्ति
१	स्नातक तह तर्फ	१३,८४,२०१००	६,३०,००१००	२०,१४,२०१००		२०,१४,२०१००
२	डिग्री तर्फ	३,८०,०००१००	३,४०,०००१००	७,२०,०००१००		७,२०,०००१००
३	आर्थिक प्रशिक्षक	()	४,४७,६००१००	४,४७,६००१००		४,४७,६००१००
४	माथि तर्फ	१७,६४,२००१००	१७,२१,३१,०१००	३४,८६,५१,०१००	()	३४,८६,५१,०१००

Handwritten signature
लेखापाल

संचालक समिति
संचालक समिति
काठमाडौं

Campus Chit
संचालक समिति
काठमाडौं

Handwritten signature
संचालक



कपिलवस्तु बहुमुखी क्याम्पस, तौलिहवा

आ.व. २०७५/२०७६ सम्मको भौतिक सम्पत्ति विवरण

क्र.सं.	विवरण	संख्या	क्र.सं.	विवरण	संख्या
१	जम्मा जग्गाको क्षेत्रफल ३-१३-१४	१ किता	४६	कम्प्युटर	२०
२	सरस्वती मन्दिर	१	४७	ल्यापटप	६
३	शिक्षण भवन	४१ कोठा	४८	ओभरहेड प्रोजेक्टर	२
४	प्रशासकिय भवन	९	४९	प्रिन्टर	५
५	छात्रावास भवन	१९	५०	टेलीफोन	२
६	वाड्डेन कक्ष	२	५१	हार्डडिस्क	१
७	अतिथी गृह कक्ष	१	५२	सिलिग पंखा	१३४
८	स्व.वि.यु. भवन	२	५३	स्टैण्ड पंखा	३
९	स्टोर	२	५४	टेबल पंखा	१
१०	सेमिनार हल	१	५५	इनभर्टर	१
११	प्रयोगशाला (भौतिक, रसायन, जीव शास्त्र)	३	५६	जनरेटर	१
१२	पाले घर	१	५७	एम्बुलेन्स	१
१३	पुस्तकालय भवन	१	५८	फोटोकपी मसिन	१
१४	कार्यक्रम मञ्च	१	५९	क्लीनर मसिन	२
१५	चमेना गृह	२	६०	वाटर फिल्टर	२
१६	शौचालय	६	६१	दिवाल घडी	८
१७	सूचना पाटी	३	६२	ग्लोब	१
१८	बास्केट बल मैदान	१	६३	मादल	१
१९	भलिबल मैदान	१	६४	स्टेपलाईजर	३
२०	फुटबल मैदान	१	६५	टिनको वाक्स	१
२१	टेबल टेनिस टेबल	२	६६	ग्रास कटिंग मसिन	१
२२	कार्यालय टेबल	३५	६७	खानेपानी नल	५
२३	स्टील दराज	१५	६८	गैस सिलिण्डर	५
२४	काठको दराज	१३	६९	गैस चूलो	१
२५	टि टेबल	११	७०	स्प्रे मसिन	१
२६	काठको टेबल	५१	७१	पानी तान्ने मोटर	२
२७	काठको टेबल सनमाईका जडित	१८	७२	गामला	१४५
२८	टिचर टेबल	१२	७३	कम्प्युटर टेबल	१७
२९	डेस्क	२६२	७४	प्लाष्टिक कुर्सी	२०
३०	बेञ्च	२६२	७५	राडिङ्ग टेबल (सेमिनार हल)	१
३१	अफिसियल कुर्सी	७६	७६	प्रोजेक्टर टेबल (सेमिनार हल)	१
३२	स्टूल	३९	७७	फमवाला कुर्सी	३५
३३	काठको कुर्सी (हैण्डयुक्त)	१९५	७८	स्टील जग	१
३४	लेक्चरर स्टैन्ड	२०	७९	व्हाईट बोर्ड	२३
३५	खाट	४२	८०	स्टील कुर्सी	२८
३६	पुस्तकालय रयाक	३४	८१	राडिङ्ग कुर्सी	११
३७	पुस्तक (पुस्तकालय)	२२५००	८२	रोस्टम	१
३८	स्टैन्ड फैन	१	८३	क्यामरा (Cannon)	१
३९	साउण्ड	१	८४	सी.सी. क्यामरा	१२
४०	नानो स्टेशन एम.५ डिभाईस	१	८५	सोफासेट	४
४१	राउटर	१	८६	वाल फैन	२३
४२	पाईप सूट डिस्ट्रीलेसन	१ सेट	८७	व्याटी १५०	८
४३	ओपन रयाक	२	८८	यु.पि.एस. ५ केभिए	१
४४	पत्रिका डेस्क	१	८९	किटिंग	१
४५	भिजिटर कुर्सी	४			

लेखापाल

सञ्चालक समिति
कपिलवस्तु ब. क्याम्पस
क्याम्पस प्रमुख
Campus Chief

लेखापरीक्षक
Balkrishna & Associates
ICAN License
No. AT 0001
Tajumawa, Kaphlvasu

KAPILVASTU MULTIPLE CAMPUS
STUDENTS RECORDS- 2075/076

S.N.	CLASS	FACULTY	TOTAL STU.
1	Class 11	Management	45
		Education	140
		Science	15
		Humanities	0
		TOTAL	200
2	Class 12	Management	40
		Education	99
		Science	26
		Humanities	0
		TOTAL	165
3	Bachelor 1st Year	Management	74
		Education	82
		Humanities	14
		TOTAL	170
4	Bachelor 2nd Year	Management	63
		Education	60
		Humanities	3
		TOTAL	126
5	Bachelor 3rd Year	Management	39
		Education	44
		Humanities	3
		TOTAL	86
6	Bachelor 4th Year	Management	32
		Education	43
		Humanities	0
		TOTAL	75
7	Master 1st sem	Management	17
		Education	32
		TOTAL	49
8	Master 2nd sem	Management	3
		Education	0
		TOTAL	3
9	Master 4th sem	Management	0
		Education	0
		TOTAL	0
10	1 Year B.Ed	Education	70
		TOTAL	70
		GRAND TOTAL	944

[Signature]
लेखापाल

[Signature]
अध्यक्ष
संचालक समिति
कपिलवस्तु व. क्याम्पस

[Signature]
क्याम्पस प्रमुख
कपिलवस्तु

[Signature]
लेखापरिक्षक
Balkrishna & Associates
ICAN License
No: AT 0001
Bairahwa, Kathmandu